



Social konsekvensanalys och barnkonsekvensanalys [SKA/BKA]

Detaljplan för spårväg i Engelbrektsgatan
2020-11-20



Göteborgs
Stad

Social konsekvensanalys och barnkonsekvensanalys [SKA/BKA]

Detaljplan för spårväg i Engelbrektsgatan

Denna rapport redovisar resultatet av utförd social konsekvensanalys och barnkonsekvensanalys i detaljplan för spårväg i Engelbrektsgatan. Rapporten redovisar målformuleringen med projektet, inventering och nulägesbeskrivning av planområdet, åtgärdsförslag samt konsekvenser av framtaget förslag till utformning av Engelbrektsgatan som prövas i detaljplan.

Arbetet har genomförts i samarbete mellan Göteborgs Stads stadsbyggnadskontor och AL Studio med underkonsult, som upphandlats för uppdraget och som sammanställt denna rapport. I arbetet har detaljplanens projektgrupp deltagit och stöttats vid behov av stadens övriga berörda förvaltningar och bolag. Bildmaterial, kartor och kollage är gjorda av AL Studio om inget annat anges.

Kontaktperons Göteborgs Stad

Sandra Trzil, Arkitekt och projektledare

AL Studio med underkonsult

Johan Altenius, Planeringsarkitekt

Erika Fransson, Arkitekt

Inger Bergström, Arkitekt

Ida Brogren, Planeringsarkitekt

Johanna Zetterlund, Landskapsarkitekt **02 Landskap**



**Göteborgs
Stad**

Innehåll

Inledning

- Detaljplan för Spårväg i Engelbrektskatan
- Målformulering för detaljplanen
- Arbetet med sociala perspektiv och barnperspektiv
- Tidigare kunskapsunderlag

Inventering

- Platsbesök med Göteborgs Stads förvaltningar
- Digital workshop med Göteborgs Stads förvaltningar och bolag
- Digitalt möte med boende och verksamma
- Webbenkät med boende och verksamma
- Övning med förskolan Engelbrektskatan 34 E

Nulägesbeskrivning

- Metod och upplägg
- Sammanhållen stad
- Samspel
- Vardagsliv
- Identitet
- Hälsa och Säkerhet

Åtgärder

- Engelbrektskatans framtida utveckling

Konsekvenser

- Utvärdering

Inledning



Detaljplan för spårväg i Engelbrektsgatan

Bakgrund

Spårvägsnätet i centrala Göteborg är störningskänsligt och saknar flexibilitet i många relationer vilket försvårar vid planerade och oplanerade trafikomläggningar. Vid genomförandet av flera kommande centrala projekt i Göteborg Stad, behöver spårvagnstrafiken ledas om. För att möjliggöra detta föreslås att spårväg byggs ut i Engelbrektsgatan mellan Skånegatan och Södra Vägen. Utmed gatan föreslås även att en ny cykelbana byggs.

Engelbrektsgatan sträcker sig mellan stadsdelarna Lorensberg och Heden. Planområdet för den nya spårvägen berör den del av Engelbrektsgatan som är lokaliserad mellan Södra Vägen och Skånegatan. Gatan angränsar till Heden i norr och stenstaden i söder. Den nya spårvägen och dess planområde har potential att påverka och influera utformning av Heden i söder. Dock är gränsdragningen snäv där planområdet endast inkluderar de funktionella mått som krävs för att skapa ett lättillgängligt, orienterbart och tryggt stadsrum.

Syfte med detaljplanen

Detaljplanearbetet leds av stadsbyggnadskontoret men även många av stadens förvaltningar och bolag medverkar. Syftet med planen är att möjliggöra byggnation av en spårvägslink samt cykelbana i Engelbrektsgatan mellan Södra Vägen och Skånegatan och säkerställa stadsbyggnadskvaliteter och kulturhistoriska värden. Spårvägsförbindelsen bidrar till att spårvägsnätet i centrala Göteborg blir mer robust och skapar därmed större möjligheter att leda om spårvagnstrafik vid genomförandet av flera framtida projekt i centrala Göteborg, bland annat renovering av kanalmurarna.

[SKA/BKA]

Som ett led i arbetet med detaljplanen har en social konsekvensanalys och barnkonsekvensanalys genomförts. Syftet med analysen har varit att fördjupa kunskapen om utredningsområdet utifrån sociala perspektiv och barnperspektiv och inarbeta dessa i planförslaget samt konsekvensbeskriva förslaget inför samråd.

Engelbrektsgatan i staden

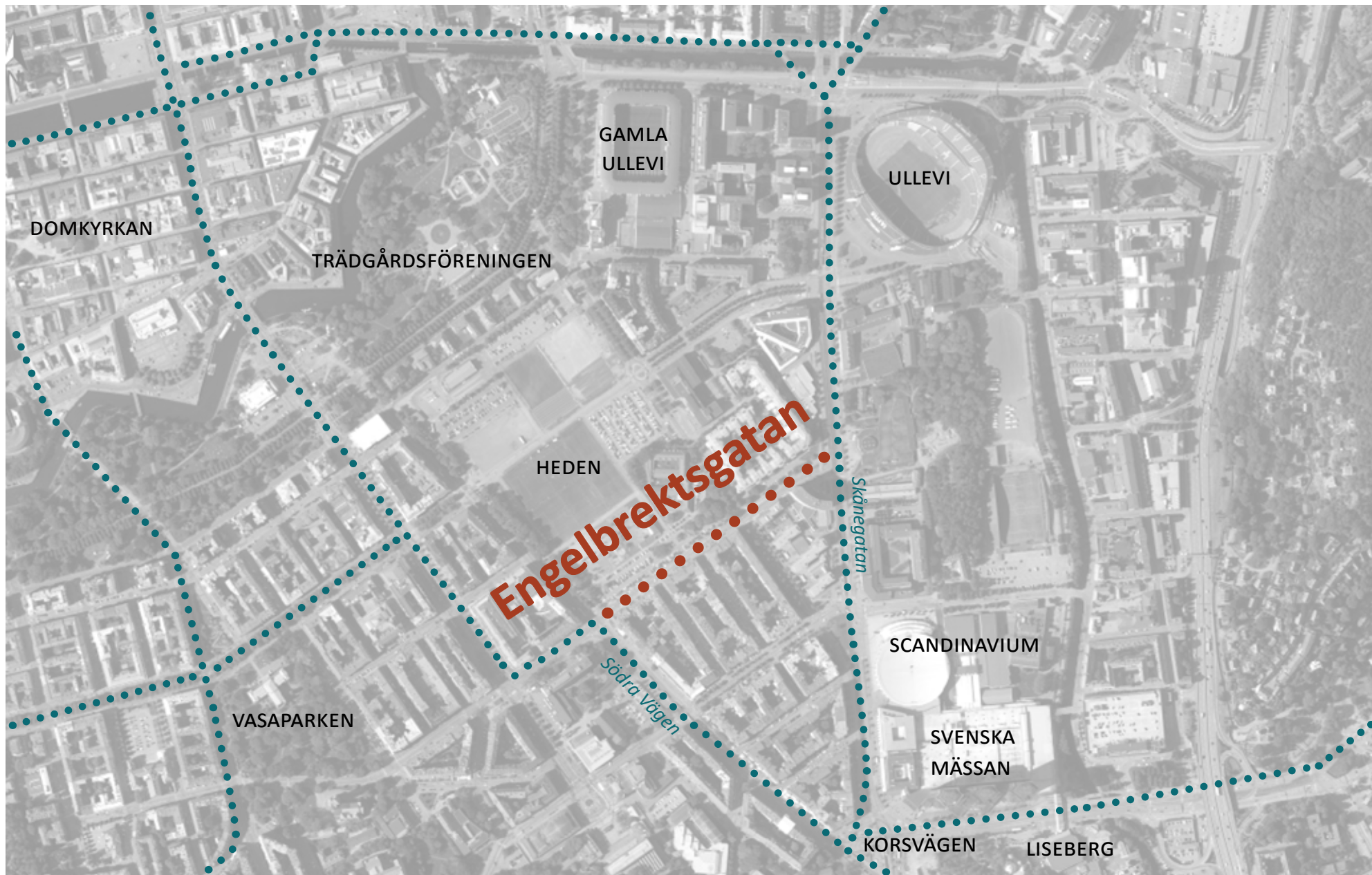
Göteborgs Stad har som målsättning att innerstaden ska karaktäriseras av en hög täthet och ett blandat innehåll där funktioner såsom exempelvis evenemang, utbildning, kultur och bostäder ska inrymmas. Kollektivtrafik, cyklister och gående ska prioriteras i en stad där de kulturhistoriska värdena ska värnas och bejakas vid nybyggnation. Utformningen av ny arkitektur ska avvägas mot karaktären i den traditionella bebyggelsen.

Spårvägen i Engelbrektsgatan kommer bli en viktig länk, inte bara för kollektivtrafiken, men även för möjligheten att ta vara på och utveckla dessa värden i planeringen av staden. Nya kvaliteter kan samtidigt tillföras med utgångspunkt i platsens och gatans roll samt identitet och kulturhistoriska värden. Här önskar man att skapa ett lättillgängligt, orienterbart och tryggt stadsrum där gående, cyklister och stadsliv prioriteras. Stråk, siktlinjer, kopplingar och samband i Engelbrektsgatan med omgivningen behöver därför förstärks och förtydligas.

Målsättningen är att detaljplanen går ut på samråd under vintern 2020, granskning sommaren 2021 och antas våren 2022. När planen har vunnit laga kraft kan byggnation av spårvägslinken starta i början på 2023.



Vy över Engelbrektsgatan mot Södra Vägen i väst, bild från Göteborgs Stad.



Nya sträckningen av spårvägen i Engelbrektsgatan i relation till övriga spårvagnsätet.

Målformulering för detaljplanen

1

Stadsrummets befintliga kvaliteter stärks och nya tillskapas med utgångspunkt i stadsmiljöns kontinuitet och kulturhistoriska värden.

2

Ett lättillgängligt, orienterbart och tryggt stadsrum där gående, cyklister och stadsliv prioriteras.

3

En pålitlig, robust och kapacitetsstark kollektivtrafik integreras i stadsrummet.

4

Stråk, siktlinjer, kopplingar och samband i Engelbrektsgatan och mot omgivningen stärks och förtydligas.

5

Trädalléerna stärks för att bibehålla ekosystemtjänster och historisk kontinuitet.

6

Bilens och godstransporternas tillgänglighet och framkomlighet säkras på stadsrummets villkor.

Underlag till projektets mål

Flera relevanta inriktningar, mål och strategier i stadens strategiska dokument ligger till grund för arbetet med detaljplanen och dess målformulering. De sex målen till vänster på sidan, har vidareutvecklats genom processen för SKA/BKA och konkretiserats i ett antal åtgärdsförslag, som beskrivs på sida 46. Nedanför följer ett urval av de mest väsentliga strategiska dokument som projektgruppen vägt samman till projektets mål.

- » *Översiktsplan för Göteborg (KF 2009)*
- » *Trafikstrategi för en nära storstad (TN 2014)*
- » *Göteborgs Stads parkeringspolicy (KF 2009)*
- » *Grönstrategi för en tät och grön stad (PoNN 2014)*
- » *Målbild Koll2035 - Kollektivtrafikprogram för stornätet i Göteborg, Mölndal och Partille (KF 2018).*

Arbetet med sociala perspektiv och barnperspektiv

Dialog som metod för kunskap

För att skapa god kännedom om ett område är det viktigt att inhämta kunskap genom platsbesök, styrande dokument och underlag, men därtöver att skapa en fördjupad uppfattning om lokala förutsättningar via dialog. Genom att lyfta sociala aspekter genom dialog tidigt i en planprocess har olika intressenter möjlighet att påverka utformningen av, i det här fallet gatan, såsom placering och tillgången på gång- och cykelstråk, höjd på byggnader, placering av träd och mängd av grönområden.

[SKA/BKA] som process

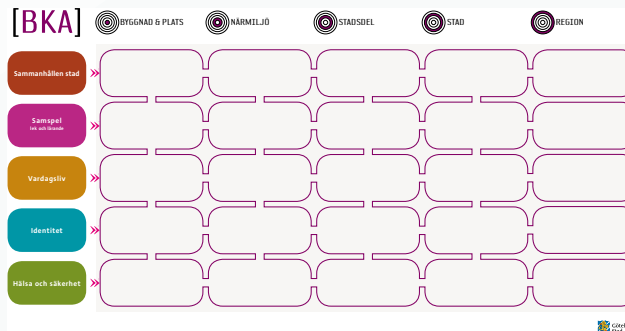
För att belysa sociala processer i samhällsplaneringen har Göteborgs Stad utvecklat analysverktygen och processerna Social konsekvensanalys [SKA] och Barnkonsekvensanalys [BKA]. De bidrar till att skapa en strukturerad tankeprocess som belyser olika skalor, från närmiljö till region, med målet att skapa en sammanhållen och kontinuerlig stadsplanering. SKA/BKA innehåller en matris som hjälper i att sortera tankar och idéer utifrån olika sociala teman och skalor. Matrisen för SKA och BKA är i grunden lika i sin utformning, men BKA innehåller ett extra tema som belyser säkerhet och hälsa för barn. Barn är alla människor upp till åldern 18 år.

Genomförandeprocessen för SKA/BKA är uppdelad i olika steg, som inleds med en inventeringsfas som inkluderar både befintligt kunskapsunderlag och inhämtning av lokal kunskap. Därefter arbetas en nulägesbeskrivning fram av området. Följt av åtgärdsförslag och till sist analys av påföljande konsekvenser.

Syftet med [SKA/BKA] i Engelbrektskatan

Syftet med att utföra en SKA/BKA i och med detaljplanen för den nya spårvägen i Engelbrektskatan är att bidra till socialt hållbara miljöer i mötet med den nya spårvägen längs denna del av Engelbrektskatan, Heden och staden. Hur stadsrummet utformas påverkar både användare, användning och upplevelsen av den fysiska miljön. Målet är att människor ska trivas och utvecklas i närmiljön, i stadsdelen såväl som i regionen. För Engelbrektskatan handlar det till stor del om att skapa ett stadsrum med väl fungerande resemiljöer såväl som attraktiva och levande vardagsmiljöer. Människor ska kunna förflytta sig smidigt i staden men även kunna vistas i en trygg miljö längs med denna del av Engelbrektskatan.

Arbete med SKA/BKA för Engelbrektskatan kommer dels att användas som underlag för utformning av stadsrummet och den nya spårvägen, men den syftar också till att pröva det framtagna planförslagets lämplighet.



Matrisen för BKA, ett verktyg utvecklat av Göteborgs Stad.

Metod för [SKA/BKA] i Engelbrektskatan

Genomförandet av SKA/BKA har inletts med en inventering för att analysera nuläge, behov och risker för området. Inventeringen av denna del av Engelbrektskatan består dels av inhämtad kunskap ur befintligt kunskapsunderlag framtagna av Göteborgs Stad, innan eller i samband med projektet, dels av dialoger utförda med stöd av matrisen i SKA/BKA-verktyget.

Analysarbetet har löpande gett insikt till bearbetningen av utformningsförslaget för denna del av Engelbrektskatan och dess gestalt-



ningsförslag. Gestaltungsförslaget och en vision för stadsrummet har vidare beskrivits i ett gestaltungsprogram som har tagits fram parallellt med arbete av SKA/BKA.

Dialoger och workshops

Genomförd inventering och kunskapsunderlag som ligger till grund för rapportens nulägesbeskrivning har erhållits med hjälp av olika metoder.

Inledningsvis hölls ett startmöte april 2020 med Göteborgs Stad, AL Studio och övriga medaktörer. Här presenterades platsens historia och förutsättningar utifrån existerande kunskapsunderlag.

Startmötet följdes av ett platsbesök lett av Göteborgs Stad i maj 2020.

Vidare hölls dialoger med förvaltningar inom Göteborgs Stad, boende och verksamma samt förskola med stöd av matrisen i verktyget SKA/BKA. Under samtliga dialogtillfällen fick de med-

verkande tillfälle att dela med sig av sina kunskaper om området samt resonera om platsens framtida utveckling.

För att vidare komplettera genomfördes en webbenkät sommaren 2020 där allmänheten fick svara på frågor och lämna synpunkter.

Utöver dialogerna har flertalet arbetsmöten och workshops genomförts mellan AL Studio, projektledare på Göteborgs Stad och andra involverade medaktörer i planarbetet. Dessa möten har både varit för att inhämta kunskap och för att diskutera denna del av Engelbrekts gatans möjliga framtida utformning.

Tidigare framtaget material såsom *Stadslivsanalysen för centrala Göteborg* (2012) och *Lokalt Utvecklingsprogram för Centrum 2020–2022* (2019) har skapat ett gediget underlag för kunskap om området. Vidare har projektbaserade kompletterande dokument så som *Genomförandestudie och trafikförslag* (200220) samt *Kulturmiljöutredning Engelbrekts gatan* (2020) bidragit med värdefull kunskap.

Avgränsning och läshänvisning

Rapporten behandlar i första hand frågor som kan omhändertas inom arbetet med detaljplaneringen med fokus på sociala aspekter och barnperspektivet. Vissa av de slutsatser som dras i rapporten faller dock utanför detaljplanens ramar, det kan handla om frågor som inte regleras i detaljplan eller som hamnar utanför planområdets geografiska gränser. Dessa frågor är alltså viktiga att belysa för att de ska kunna tas omhand i andra projekt eller i ett senare skede i planeringsprocessen.



Rapporten är en del av den interaktiva process som har skett löpande under projektets gång där arbetet med SKA/BKA har fått ge kunskap till gestaltungsprogrammet.

Tidigare kunskapsunderlag

Övergripande dokument

Som en av grunderna för inventeringen inför detaljplanen för spårväg i Engelbrektsgratan ligger det befintliga kunskapsunderlaget. Det består av styrande dokument som i sin tur har fått forma mål för projektet. Ytterligare underlag består av utredningar som tagits fram av Göteborgs Stad, antingen i samband med planeringen spårväg i Engelbrektsgratan, eller i annat syfte. Material såsom *Stadslivsanalysen för centrala Göteborg* (2012) och *Lokalt utvecklingsprogram för centrum* (2019) har i projektet bidragit med en betydande kunskap och är sammanfattade på två följande sidor.

Även den projektrelaterade utredningen för kulturmiljön har haft stor påverkan på hur förslaget har utformats och sammanfattas även det på nästkommande sidor.

Lokalt utvecklingsprogram för centrum

I det lokala utvecklingsprogrammet har stadsdelsnämnden beskrivit och analyserat dagens förutsättningar i stadsdelen Centrum utifrån en rad aspekter och teman. Sammanfattande inriktningar och åtgärdsförslag ger stadsdelens syn på vad som behöver utvecklas i Centrums fysiska miljö för att erbjuda goda livsvillkor för alla. Programmet är antaget av Stadsdelsnämnd Centrum december 2019. Nedanstående punkter sammanfattar de delar som berör Engelbrektsgratan och projekteringen för spårvägen.

Målsättning för stadsdelen

- » *Möjliggöra integration, jämlikhet och hälsa genom den fysiska miljön så att människor ska kunna vistas obehindrat i stadsrummet.*
- » *Skapa god tillgång till grundläggande samhällsservice, fritid, kultur och friluftsliv för att stärka jämlikhet och hälsa.*
- » *Bevara och utveckla arenor för möten, samspel och aktiviteter dygnet runt.*
- » *Skapa möjligheter till mer privata miljöer för de boende i stadsdelen.*
- » *Skapa grönområden som bidrar till att öka tilliten mellan människor och stärka känslan av samhörighet.*
- » *Skapa miljöer som bjuder in till lek och viktiga arenor för barns sociala, emotionella och motoriska utveckling.*
- » *Möjliggöra för ett blandat boende som motverkar segregation.*

Här bor

- » *I stadens näst största stadsdel bor 63 000 invånare.*
- » *Jämfört med övriga stadsdelar har Centrum lägst andel barn och unga, men betydligt högre andel 19 – 29 åringar.*
- » *I Heden, Inom Vallgraven, Vasastaden och Lorensberg bor istället en högre andel vuxna mellan 40 år och 70 år.*
- » *Andelen utrikes födda är lägre än Göteborgsgenomsnittet.*
- » *Befolkningen i centrum har generellt goda socioekonomiska förutsättningar.*
- » *Centrum har den högsta andelen högskoleutbildade i staden. Nästan hälften av den vuxna befolkningen har en eftergymnasial utbildning som är tre år eller längre.*
- » *Inkomsterna i stadsdelen är generellt högre än i staden, även om de inte tillhör stadens högsta.*
- » *Stadsdelen centrum har stadens minsta hushåll och många ensamboende.*
- » *Befolkningstätheten är störst i Vasastaden, men vissa mindre avgränsade områden i framförallt Heden präglas också av större andel boende.*

Trygghet och tillgänglighet

- » *Oro för brottslighet i samhället är liten i stadsdelen jämfört med Göteborg i stort.*
- » *Majoriteten av unga boende i Centrum känner sig trygga i skolan och på sin fritid.*
- » *Stadsdelen Centrum erbjuder närhet till och utbud av funktioner och aktiviteter, men den intensiva innerstadsmiljön kan ibland också upplevas som stökig och otillgänglig.*

Identitet

- » Delar av Göteborgs innerstad utgör riksintresse för kulturmiljövård då den präglas av stadens äldre karaktär och har synliga exempel på stadsplanering från olika tidsepoker.
- » Miljöerna av stor kulturhistorisk betydelse och ger Norra Centrum en tydlig identitet som det ursprungliga stadsområdet.
- » Stora delar av stadsdelen är bebyggt under perioder då idealet var att bygga blandstad, med bostäder, handel och arbetsplatser i samma kvarter. Det är något som idag uppskattas av många boende och gör Centrum till en attraktiv stadsdel att bo i.

Besöksnäring och verksamheter

- » Norra Centrum är även en samlingsplats för stora delar av stadens besöksnäring.
- » De stora arenorna lockar regelbundet, men vid fåtal tillfällen, stora folkmängder till området vilket skapar utmaning för den omgivande boendemiljön.
- » Rekreativ anläggningarna som biografen Filmstaden Bergakungen utgör till större del vardagslivet och för människor i området.
- » Möjligheten till aktiva bostadsområden där verksamheter kan bedrivas är ofta positivt för ett område och upplevelsen av trygghet.

Barn och unga

- » I stadsrummet behövs kontinuitet, sammanhängande stråk och bebyggelse för att säkra barns självständiga rörelsefrihet.

- » En varierande terräng och vegetation, kombination av olika typer av platser, material som inbjuder till samskapande, sol- och bullerskydd samt olika former av grönska är exempel på innehåll i en god och stimulerande lekmiljö.
- » Unga som samlas på en plats kan skapa konflikter. Det ställer krav på trygghets- och säkerhetsarbetet för skolorna, och skapar utmaningar i att engagera ungdomarna i aktivitet som kan ersätta brottsrelaterad verksamhet.
- » Förenings- och idrottslivet i stadsdelen är viktiga förebyggande och främjande arenor för unga men även hela befolkningen.
- » Trots medelgod tillgång till anläggningar sett till befolkningsstorleken är det högt bokningstryck då en central placering är attraktiv för många av stadens föreningar. Många av arenorna är huvudsakligen inte till för breddidrott utan för elitidrottens behov vilket ytterligare begränsar för föreningarna. Detta medför också problem för skolorna i stadsdelen.

Grönytor och parkområden

- » Delar av exercisheden har uppskattade ytor för spontanidrott, men fler efterfrågas för att täcka befolkningens behov.
- » Flera skolor och förskolor i Norra Centrum saknar helt eller delvis egna skolgårdar och använder istället stadens offentliga rum för utomhusvistelse. De flesta stora parkområden i Norra Centrum används av förskolor och skolor.
- » Heden är ett bra exempel på en yta som främjar fysisk aktivitet och som kan utvecklas ytterligare med hjälp av utbud som passar fler målgrupper, mer gröna inslag liksom fler platser med möjlighet till spontan användning.

Trafikmiljön

- » Arbete för att minska exponeringen av buller och luftföroreningar är särskilt angelägna i de centrala delarna av staden.
- » De kompensatoriska miljöerna som kan fungera för vila, särskilt för barn, behöver skyddas och bevaras. De områden som idag är relativt skyddade från buller behöver fredas i utvecklingen och förtätningen av stadsdelen. Det bör vara prioriterat att säkerställa god ljudmiljö i de områden som har potential att fungera som oaser.
- » Längs Engelbrektsgatan saknas en cykelbana. Som cyklist färdas du här i relativt snabb och tät biltrafik. Genom att skapa ett cykelstråk i Engelbrektsgatan skapas ett alternativ till den ofta högt trafikerade Vasagatan. Här finns även en möjlighet att koppla ihop cykelnätet genom att anlägga cykelbana i Doktor Allards Gata, Doktor Forselius Gata, Engelbrektsgatan, Södra och Norra Hamngatan samt mellan Åkareplatsen och Drottningtorget.



Lokalt utvecklingsprogram för Centrum 2020–2022 (2019).

Stadslivet i centrala göteborg

Inom Göteborgs Stad har man 2012 tagit fram en studie av stadslivet för de centrala delarna. Syftet med stadslivsanalysen är att kartlägga hur staden används, upplevs och hur olika förutsättningar skapas av den byggda miljön. Genom ökad kunskap om stadsrummets betydelse för stadsliv ökar möjligheten till att uppfylla målen om ett mer varierat och rikt stadsliv i centrala Göteborg.

Stadslivskvaliteter

- » De bildominerande gatorna i staden upplevs som barriärer.
- » Enligt stadslivsanalysens mätning av gångflöden passerar mellan 300–400 personer denna del av Engelbrektsgatan per timme, samma antal som för norra sidan av Heden och Gamla Allén.
- » Stadslivsanalysens cykelflöde visar att längs denna del av Engelbrektsgatan passerar 2–100 cyklister per timme under rusning. Fler cyklister väljer hellre att cykla längs Gamla Allén eller på norra sidan av fotbollsplanerna på Heden.
- » Under 2012 uppskattades Heden ha 4–8 antal rekreativvärden i anslutningen mellan Engelbrektsgatan miljön på Heden. Längre in på Heden uppskattades det vara 0–4 antal rekreativvärden. Med rekreativvärden menas både möjlighet till vila och aktivitet där högsta spannet i undersökningen låg på 8–12. Platser med höga rekreativvärden tenderar att vara omtäckta och används av många olika grupper i samhället.
- » Antalet rekreativvärden tenderar att öka med platsens storlek. Undantaget är begravningsplatser och de mer renodlade idrottsytorna vid exempelvis Heden. Även om dessa rekreativytor fyller en mycket viktig funktion för evenemangsstaden, visar stadens kartläggning av rekreativvärden att de, trots den stora ytan, har ytterst få rekreativvärden till vardags.

» Generellt sammanfattar analysen att kännetecknande för många av de mindre populära platserna är att de är bildominerade, att de är lite bebyggda och relativt oanvända givet det centrala läget. Heden förefaller vara en plats som göteborgarna dock i synnerhet ser en stor utvecklingspotential i.

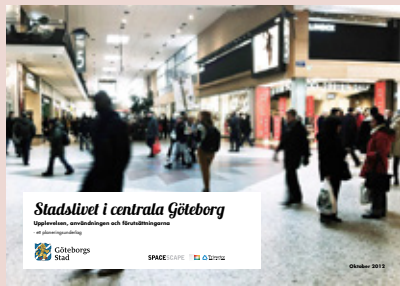
Platsförutsättningar

- » Tillgängligheten för denna del av Engelbrektsgatan bedöms i analysen vara mycket god, speciellt den trottoar som ligger i söder längs med gatan. Angränsande gångbanor på Hedens område ligger strax ovan bedömningskriteriet "måttlig tillgänglig gata". I denna analys kan man även se att korsande gator likt Skånegatan och Södra Vägen är gator som bedöms vara mycket goda i frågan om tillgänglighet.
- » I analysen för gaturummets prioritering av trafikanter beskrivs denna del av Engelbrektsgatan som ett integrerat transportrum där bilar är prioriterade. Även Skånegatan och Södra Vägen bedöms vara av samma karaktär. Intelligande tvärgående lokal-gator Wadmansgatan och Hedäsgatan bedöms vara mjuktrafikrum där samspel mellan trafikanter finns, vilket är att föredra enligt analysen. Tillräckligt utrymme för gående, cyklister och de som uppehåller sig är en mycket viktig förutsättning för stadsliv. Där fordonstrafiken dominerar gaturummet uppstår färre vistelsevärden.
- » Enligt analysen är Engelbrektsgatan i sin fulla sträckning dominerade av bilarna där bilisterna är fler än gående och cyklister. Även körbanans bredd är större än trottoar och cykelbana. Fordon får fysiskt mer plats i gaturummet längs Engelbrektsgatan.

» Tvärgående gator till Engelbrektsgatan så som Södra Vägen och Skånegatan bedöms innehålla cykelbanor av god standard. Denna del av Engelbrektsgatan och detaljplanen som angränsar till Heden beskrivs som ett gott cykelstråk i staden, dock där ingen cykelbana återfinns.

- » Tillgång till handel bedöms vara i ett lägre spektrum enligt analysen.
- » Antalet kollektivresenärer längs med denna del av Engelbrektsgatan återfinns ej enligt analysen. I närliggande område är det Skånegatan med hållplats den största knutpunkten för kollektivresenärer, ca 10 000–20 000 under ett medeldygn. Även Södra Vägen innehar 10 000–20 000 resenärer men där bedöms hållplatsen vara mindre frekvent använd, ca 1000–5000 resenärer. Största närmaste knutpunkt för kollektivtrafiken är Korsvägen med 30 000–40 000 medresenärer. Den tvärgående Sten Sturegatan bildar ett mindre stråk för kollektivtrafik och innehar en mindre hållplats, ca 1000–5000 medresenärer.
- » I stadslivsanalysen framgår det tydligt hur de bildominerade gatorna skärmar av stadens parker från omgivande bebyggelse. För barnens tillgänglighet i staden utgör också biltrafiken det största problemet.
- » I centrala Göteborg finns få gatumuljörer som är helt trafiksäkra för barn och som dessutom leder fram till grönområden och skolor.
- » Inför framtida stadsutveckling beskriver rapporten att minska biltrafiken förefaller vara en av de viktigaste åtgärderna för att öka stadslivskvaliteterna i centrala Göteborg.

- » Byggnaderna som utgör denna del av Engelbrektskatan för detaljplanen i området bedöms inneha en täthet på 6000–9000 personer där tätheten mäts i antal boende och arbetande inom 500 meters gångavstånd via gatunätet. Detta kan ge en hänvisning till hur området ser ut på dagarna när både boende och verksamma använder området. Mäts dock området med samma premisser men endast boende bedöms området inneha 1000–3000 personer i denna del av Engelbrektskatan. I rapporten anges det att om dessa två siffror skiljer sig mycket betyder det att platser förändrar sin karaktär mellan dag, kväll och natt vilket ger förutsättningar för stora variationer i stadslivet. Detta kan ge upphov till otrygghet då människor inte frekventerar stadsrummet kvälls- och natttid.



Stadslivsanalys i centrala Göteborg (2012).

Kulturmiljöunderlag

Området ligger till större del inom riksintresse för kulturmiljövården, Stadens bevarandeprogram 1999 och Moderna Göteborg. Därmed har Stadsbyggnadskontoret identifierat behovet att utreda förutsättningarna avseende kulturmiljön. Målet är att den befintliga kulturmiljöns dokument- och upplevelsevärden ska värnas och användas som resurs.

- » Idag upplevs Engelbrektskatans sträckning mellan Södra Vägen och Skånegatan till viss del som splittrad och med tre skilda karaktärer - ett modernt, storskaligt stadsrum med mer trafikanpassad karaktär, ett historiskt stadsrum med större del rumslighet och grönska, och ett mer plottrigt och osammanhängande stadsrum.
- » Utredningsområdet har en brokig karaktär. Det ligger i gränslandet mellan flera bebyggelsekaraktärer och rymmer många skikt av kulturhistoriska berättelser och stor del värdebärande egenskaper.
- » Stadsrummet präglad av Exercishedens öppna fält, där de långa siktlinjerna och rymden begränsas av Engelbrektskatans fasader och omgärdande grönska med alléer och parker.
- » Stadsrummet präglas av stenstadens möte med Södra Vägen och Gamla allén.
- » En utmaning i kommande gestaltning blir att binda samman och stärka upplevelsen av ett och samma stadsrum.
- » Stadsrummet präglas av den moderna stadens/evenemangsstråkets möte med den öppna Heden och Sten Sturegatan allé.

Möjligheter till att binda samman stadsrummet

- » Området binds samman genom gemensam markbeläggning på trottoarer samt ett gemensamt grepp med ledningsstolpar, belysningsarmaturer och parkmöblering.
- » En bredare trottoar, likt den som fanns här fram till 1960-talet, återskapas intill stenstadsfasaderna mellan Södra Vägen och Sten Sturegatan. Denna ansluter även till trottoaren längs Södra Vägens östra sida. Förslagsvis tas även kantstensparkeringen bort längs denna sida av gatan.
- » Genom tätare placerade och större lindar längs gatusträckningen skulle stadsrummets forna rumslighet återskapas och Heden skulle återfå sin sammanhållna trädkant åt alla sidor. Trädraden kan flyttas några meter åt norr vid behov, så länge den är placerad längs det som uppfattas som Hedens avslut. Det är alltså viktigt att området norr om Heden fortsättningsvis upplevs som öppet stadsrum/fält. Alla eventuella tillkommande körfält behöver förläggas söder om trädraden för att detta karaktärsdrag ska kvarstå och stadsrummet inte ska upplevas ännu mer splittrat.
- » Att minimera ökad bredd för körfältet i så stor utsträckning som möjligt vore positivt då gatans smalare karaktär i jämförelse med exempelvis Södra Vägen är ett viktigt karaktärsdrag. Detta skulle kunna åstadkommas genom ett gemensamt körfält för bil och spårvagn.
- » Det vore även positivt om ytterligare barriärer kunde undvikas ute i själva gatan, såsom staket intill spårområdet. Spåret behöver passas in i omgivande markbeläggning för att minimera förändrad karaktär. Gräs eller grus mellan spåren är därmed olämpligt här. Om det föreslås som en bullerreducerande åtgärd behöver dock frågan vägas mot vilka andra bullerreducerande åtgärder som föreslås, och deras påverkan på kulturvärdena.

Inventering



Platsbesök med Göteborgs stads förvaltningar



Bilder från platsbesöket längs Engelbrektsgatan.



Upplägg

I maj 2020 genomfördes ett platsbesök med AL Studio och Göteborgs Stads förvaltningar. Platsbesöket bestod av en vandring längs den del av Engelbrektsgatan där den nya spårvägen kommer att dras. Projektledare från Göteborgs Stad gav en presentation av platsen och berättade om olika förutsättningar, såsom aktuell genomförandestudie som tagits fram inför uppdraget, underlag likt kulturmiljö och dagvattenutredning. Projektets mål redogjordes för samt knäckfrågor gällande trafik och framkomlighet, parkering, bullernivåer, utformning, träd och alléer samt dagvatten och skyfall. Vandringen påbörjades vid korsningen Engelbrektsgatan/Skånegatan och avslutades vid korsningen Engelbrektsgatan/Södra Vägen.

Sammanfattning

Under besöket diskuterades huvudsakligen de befintliga trädens placering, dels utifrån karaktär, nuvarande status och kvalitet och hur de kan komma att påverkas av olika alternativ till utformningen av gatan. Även parkeringsplatsen vid norra sidan om Engelbrektsgatan och dess effekter på resten av stadsrummet diskuterades och hur den i samband med ny spårväg kan skapa ett välfungerande stadsrum. Det tydliggjordes att detaljplanen endast kommer omfatta gaturummet för Engelbrektsgatan, men att den i sin tur kommer att beröra sin närmsta omgivning så som kopplingen mellan gatan och Heden.

Digital workshop med Göteborgs stads förvaltningar och bolag

Upplägg

Workshopen genomfördes digitalt i maj 2020. Under workshopen medverkade totalt 25 deltagare från Göteborgs Stad, Liseberg, Västtrafik och AL Studio med underkonsult. De berörda förvaltningar och bolag som ej kunde närvara har i efterhand fått ta del av materialet och givits möjligheten till att lämna sina synpunkter. Under workshoptillfället fick deltagarna en presentation av detaljplanens tilltänkta område och en redogörelse av syftet och projektets mål samt verktyget SKA/BKA och hur det skulle användas för workshopen.

Deltagarna fick möjlighet att i mindre grupper diskutera olika teman relaterade till sociala aspekter utifrån SKA/BKA i relation till denna del av Engelbrektsgatans utbyggnad av spårväg. Deltagarna delades in i fyra grupper och tilldelades två utvalda teman från SKA/BKA-matrisen med tillhörande förformulerade frågor. Varje deltagare fick individuellt tänka på frågorna innan en diskussion inom gruppen genomfördes. Efter genomförda gruppdiskussioner presenterades samtliga gruppers tankar och idéer inför samtliga deltagare.

Deltagarna ombads lyfta barnperspektivet i samtliga teman, men även andra perspektiv som exempelvis motionärer, hundägare och HBTQ. Under workshoptillfället fick deltagarna möjlighet att dela med sig av sina kunskaper om Engelbrektsgatan och planområdet samt resonera kring brister och behov.

Resultatet av workshopen utgör en viktig stomme och kunskapsunderlag för nulägesbeskrivningen av de fem sociala aspekterna.

Sammanfattning enligt 5 teman

Sammanhållen stad

Under mötet lyftes det att denna del av Engelbrektsgatan och dess närmiljö upplevs som integrerad i staden i stort, men avskuren i sin direkta närhet. Här finns barriärer såsom korsningar med olika trafikslag, odefinierade stråk och otydliga relationer mellan målpunkter. Denna del av gatan har idag karaktären av en passagegata där man oftast är på väg till eller på väg ifrån, då huvudsakligen med bil. Man diskuterade att gatan domineras av biltrafiken men verkar ur det perspektivet fungera tillfredställande. Deltagarna önskade att stråk och målpunkter skulle bli tydligare och säkrare i sin utformning för cyklister och gångtrafikanter. Man ansåg att Engelbrektsgatan har potential att få en tydligare anknäring till evenemangstadens huvudstråk samt område, där gatan kan fungera bra både till vardags och vid evenemang. Deltagarna lyfte att bidra med rumslighet i Engelbrektsgatan kan ha positiv inverkan på Heden som idag tidvis upplevs som en tom och öde plats. Heden och i anslutning Engelbrektsgatan beskrivs som en plats i Göteborg där människor från olika delar av staden, till och med olika delar av världen, kan samlas. Alla åldersgrupper finns representerade i området. Deltagarna lyfte att säkerhet, trygghet och tillgänglighet blir viktiga fokusfrågor för varje åldersgrupp.

Under mötet diskuterades det att för barn och ungdomar är det extra viktigt att stadens nätverk är tryggt. Där korsningar och kopplingar mellan målpunkter utformas på ett tryggt, säkert och tillgängligt sätt. Det lyftes även att dessa aspekter är viktiga för de

med funktionshinder som kan hejdas av fysiska hinder såväl otydligheter i stadsrummet. Stadsrummet ska vara tillgängligt för alla.

Området beskrivs som lokaliserat centralt i staden där de som bor i anslutning till Engelbrektsgatan har god socioekonomisk status. Då inte alla med samma förutsättningar kan bosätta sig i området bidrar det till en segregerad stad. Dock påpekas det även av deltagarna att Heden erbjuder en plats där alla i staden och samtliga generationer kan samlas.

Samspel

Heden och denna del av Engelbrektsgatan beskrivs av deltagarna som en plats för samspel mellan generationer och folkgrupper. Heden är idag en plats i staden där människor kan samlas för demonstrationer. Deltagarna anser att Engelbrektsgatans framtida utformning är viktig då det kan bidra med att skapa läsbarhet och tydlighet i stadsrummet, bland annat i anslutning till Heden. Här



Boule en förmiddag när solen sken.

blir korsningspunkterna viktiga att utveckla för områdets samspel med övriga staden. Denna del av Engelbrekts-gatan anses idag vara en baksida till Heden men har potential till att lyftas fram som en viktig länk till dess närområde som såväl evenemangsstråket som staden. Stora gångflöden att hantera vid evenemang blir en utmaning för kommande utformning. Hur omledning av trafiken kommer påverka resten av stadsdelen och staden lyfts av deltagarna som en viktig punkt att studera vidare.

Deltagarna bedömde att det är viktigt att förstå hur planområdet fungerar i samspel med Heden där många barn och ungdomar vistas. Projektet har även potential att främja barn och ungdomars självständighet i staden, dels genom kollektivtrafik, dels på cykel eller till fots, med eller utan en vuxens sällskap.

Deltagarna anser att vissa av platserna på Heden är mer lämpade för vissa sociala grupper eller målgrupper, likt fotbollsplanerna eller lekplatserna. Utanför parkmiljön i området Heden och Engelbrekts-gatan finns en avsaknad av bänkar vilket påverkar möjligheten till samspel mellan människor.

Lorenbergsparken skapar ett viktigt stråk mellan planområdets slut mot Avenyn och Stadsbiblioteket anser deltagarna. Lorenbergsparken som knyter an till området bort mot Avenyn innehåller flera rumsliga naturliga objekt, likt de tallar och sanddynor som återfinns i anslutning till Exercisparken. Dessa naturliga element bidrar till en läsbarhet i områdets miljö som möjliggör vidare för samspel mellan människor.

Vardagsliv

Längs med denna del av Engelbrekts-gatan finns verksamheter och restauranger i bottenvåningarna. Området innehåller även en hel del bostäder. Deltagarna diskuterade att för de som bor och verkar i området är Heden en viktig plats för rekreation och aktivitet. Hundägare nyttjar stråken och grönytorna för att rasta sina hundar. Det är troligt att verksamheterna och restaurangerna inom planområdet används dagligen av boende i området, men även av människor på besök. I relation till denna del av Engelbrekts-gatan finns även möjlighet och närhet till evenemang.

Deltagarna såg även att inom planområdet och i anslutning finns viktiga stråk som är kopplade till vardagspendling och rörelse genom staden. Kopplingen till kollektivtrafiken bedöms vara dålig då hållplatser upplevs vara långt bort i förhållande till denna del av Engelbrekts-gatan.



Från Barnkonsekvensanalys [BKA], Göteborgs Stad.

Vardagslivet för barn och ungdomar längs Engelbrekts-gatan bedöms av deltagarna ha stark anknytning till Heden. Grönområdet bidrar till rekreation där barn och ungdomar nyttjar Heden såväl under skoltid som på sin fritid.

På mötet diskuterade deltagarna kända verksamheter i området likt Lasse på Heden, som är ett välkänt gatukök inte bara i området utan även för staden. Äventyrsgolfen och Exercisparken är välbesökta målpunkter på Heden, här finns också lekplatser för barn att leka på. På Heden finns även möjlighet till att på sommaren spela fotboll eller åka skridsko på vintern. I närområdet till Engelbrekts-gatan återfinns också viktiga grön- och parkytor där det finns plats för socialt umgänge.

Förskolor återfinns längs med Engelbrekts-gatan och i dess närområde, förskolan Engelbrekts-gatan 34E och förskolan på Hal-

landsgatan. Utbildningsområdet Skånegatan som drivs av Utbildningsförvaltningen är lokaliserat i anslutning till Engelbrektsgatan. Här återfinns Burgårdens gymnasium, Bernadotte gymnasiet och Elitidrottsgymnasiet Katrinelund Göteborg. Katrinelund nyttjar planerna på Heden i stor utsträckning. Utöver gymnasieskolorna finns även vuxenutbildning och gymnasiesärskola längs med Skånegatan.

I anslutning till Engelbrektsgatan och området för detaljplanen finns vidare en rad olika servicemöjligheter likt matvarubutiker, vårdinrättningar, apotek, körskola, hotell, begravningsbyrå och biograf.

Identitet

Under mötet diskuterades miljön runt Engelbrektsgatan och att den är unik. Deltagarna diskuterade att denna del av Engelbrektsgatan präglas av öppenheten och grönskan från Heden, men även av den tidstypiska arkitekturen som finns i området. Detta är en plats där alla åldrar och olika människor kan samlas. Här finns möjlighet till samvaro, aktivitet och vila mellan generationer. Området är ett riktmärke i staden som skapar en orienterbarhet. Mellan Heden och Engelbrektsgatan finns ett visuellt samspel, där fasaderna bildar en fond till Heden men även där Heden bildar en fond till de som vistas på gatan och i husen.

Deltagarna diskuterade att för barn och ungdomar har Engelbrektsgatan potential att få en starkare identitet som ett tryggt och säkert stadsrum där det är enkelt att röra sig mellan Heden och denna del av Engelbrektsgatan. Speciellt då gatan i dagsläget innehåller intressanta målpunkter för ungdomar så som restauranger och kiosker. Uteserveringarna och skyltfönster bidrar till upplevelsen

att man blir sedd i stadsrummet. Ovanpå finns bostäder med balkonger som vidare skänker en känsla av synlighet längs denna del av Engelbrektsgatans sträckning i stadsrummet.

Hälsa och säkerhet

För barn och ungdomar är det extra viktigt att skapa en bra kvalitet på miljön där buller och föroreningar minimeras. Deltagarna diskuterade under mötet att gatan i dagsläget innehåller, ur ett barnperspektiv, många farliga och otrygga hinder i stadsrummet. En bidragande faktor är den frekvent trafikerade gatan, men även otydligheten i stadsrummet skapar farliga situationer för barn även om de är i vuxnas sällskap. Heden har en unik karaktär av att till hög grad vara anpassad för barn och ungdomar, dock är omgivningarna och resvägarna i olika mån osäkra och otrygga. Deltagarna föreslog att genom att skapa ett tydligt stadsrum i denna del av Engelbrektsgatan, med god översikt och ytor anpassade för barn och ungdomar, kan det på ett säkrare sätt ta sig till Heden och uppleva miljön trygg.

Många av stadens barn och ungdomar bedöms av deltagarna nyttja denna del av Engelbrektsgatan då den ligger i nära anslutning till Heden. Förskolebarnen i området använder gatan då de ska ta sig till Bergakungen och andra utflyktsmål. Även de äldre barn och ungdomar som går i närliggande skolor nyttjar gatan för att ta sig till Heden eller besöka någon av Engelbrektsgatans verksamheter och restauranger.



Vy vid gångvägen norr om parkeringen där barnen kan lära sig cykla.



Vy mot söder från parkeringen norr om Engelbrektsgatan.

Digitalt möte med boende och verksamma



Vy ut mot Heden från Gamla Allén.



Engelbrektsgränd, vy mot väster från korsningen Wadmansgränd.

Upplägg

Boende och verksamma i området blev per utskick kallade till ett digitalt möte den 15:e maj 2020. Mötesformen valdes för att undvika ett fysiskt möte på grund av rådande omständigheter. Under mötet medverkade representanter från Göteborgs Stad och AL Studio. Det var fyra medverkande varav två var representanter från bostadsrättsföreningar i området. Under mötet fick deltagarna en presentation av området och en redogörelse av syftet med detaljplanen. Deltagarna fick möjlighet att själva diskutera fritt gällande Engelbrektsgränds roll i området men svarade även på förformulerade frågor gällande närmiljön och hur de upplever den.

Slutsatserna från det digitala mötet med boende och verksamma har inkluderats i nulägesbeskrivningen.

Sammanfattning

Engelbrektsgränd upplevs som en trafikerad gata och bidrar till en bullrig miljö. Trottoaren beskrivs som smal och vid evenemang är det extra svårt som gångtrafikanter att ta sig fram. Trottoaren i norr är inte lika använd som den i söder.

Engelbrektsgränd upplevs som en transportsträcka med höga hastigheter och mycket genomfartstrafik. Under rusningstid bildas köer och det påtalas att man gärna vill undvika vidare köbildning om körbanan skulle bli mindre i bredd till fördel för andra kvaliteter.

Parkering vid korsningen Engelbrektsgränd/Södra Vägen är en barriär som hindrar tillgängligheten till Heden, dock uppskattas den även då den bidrar med såväl boendeparkering som besöksparkering centralt i staden.

Området präglas av den uppskattade parkmiljön, dels vid korsningen Sten Sturegatan, dels av alléerna som omgärdar Heden. Hedens aktivitet är också identitetsskapande för gatan, dock önskas det att de fick influera Engelbrektsgränd med sina positiva värden. Öppenheten mot Heden bedöms som värdefull.

Heden anses generellt vara en trygg plats, men kan upplevas mindre trygg kvällstid, särskilt om man ska passera grupper av okända människor som samlas där. Engelbrektsgränd i sig kan också vara en otrygg plats på småtimmarna då raksträckan bjuder in till höga hastigheter för bilister. Även korsningarna med olika trafikslag känns otrygga, även för den uppmärksamma. Att korsa Engelbrektsgränd mot Heden upplevs generellt besvärligt då det finns få övergångsställen. Gatan upplevs idag dåligt utformad och osäker för gående såväl som för cyklister.

Parken framför Hotell Liseberg Heden kan under dagtid upplevas som en lummig plats där man kan rasta hunden eller sätta sig ner en stund på en bänk. Nattetid kan platsen upplevas som otrygg då belysningen skapar starka kontraster.

De restauranger som verkar i området bidrar till en trevlig atmosfär. Det vore värdefullt med en bredare trottoar som kunde ge möjlighet till fler uteserveringar. Under mötet nämndes även eventuellt buller som kan komma från spårvägen samt hur det påverkar miljöer och byggnader inom planområdet.

De medverkande var positivt inställda till spårvägens dragning där man såg en möjlighet till att skapa ett bättre och tryggare stadsrum.

Webbenkät med boende och verksamma

Upplägg

För att vidare få en bra förståelse om hur denna del av Engelbrekts-gatan och dess närmaste omgivning används och upplevs, ombads de intresserade, främst de boende och verksamma i området, att fylla i en webbenkät. Frågorna i webbenkäten fokuserade i första hand på den berörda delen av Engelbrekts-gatan för dragning av spårväg och därefter dess kopplingar till närområdet. Enkäten fanns tillgänglig på kommunens hemsida via Plan- och byggprojekt och på stadsutveckling.goteborg.se från den 9:e juni till och med 18:e juni. Totalt svarade 176 personer på webbenkäten i sin helhet eller delvis. Här beskrivs de mest talande delarna av webbenkäten, medan enkätsvaren har inkluderats i sin helhet i nulägesbeskrivningen.

Frågeställningar

Enkäten inleddes med bakgrundsfrågor för att få ett grepp om vilken relation de svarande hade till området, därefter följde frågor som fokuserade på hur området används och upplevs. Flera av dessa frågor var fritextfrågor eller en kombination av svar på flera alternativ och fritext. Frågorna hade ofta följd- eller fördjupningsfrågor.

Demografi

Huvuddelen av de som har fyllt i webbenkäten, knappt 80%, är mellan 25 och 65 år gamla. Drygt 67% av alla svarande är män. Drygt 28% av de svarande bor i området och drygt 14 % har sin arbetsplats här medan 30% står ej i relation till området. Många cyklar eller går för att ta sig till och från området. Motsvarande

51% respektive 35%, men även bil och spårvagn används ofta. Rekreation, kultur och nöje är oftast anledning till besök, även shopping. Många säger dock att de bara passerar området. Webbenkäten har ej besvarats av barn eller unga upp till 16 år. Endast ett fåtal unga under 25 år har svarat på enkäten.

Sammanfattning

Denna del av Engelbrekts-gatan uppskattas för dess centrala läge med gångavstånd till det mesta. Öppenhet mot Heden och den omgärdande grönskan framhävs som positivt. Med sina många aktiviteter lyfts detta som en favoritplats, särskilt sommartid. Vintertid vill man helst träffas på de många restaurangerna längs med den södra sidan av Engelbrekts-gatan. Uteserveringar och folklivet uppskattas sommartid, trots att det gör trottoarerna trängre och svårframkomliga. Gatans något idag ofärdiga och röriga uttryck ses som en framtida möjlighet att utvecklas till något positivt.

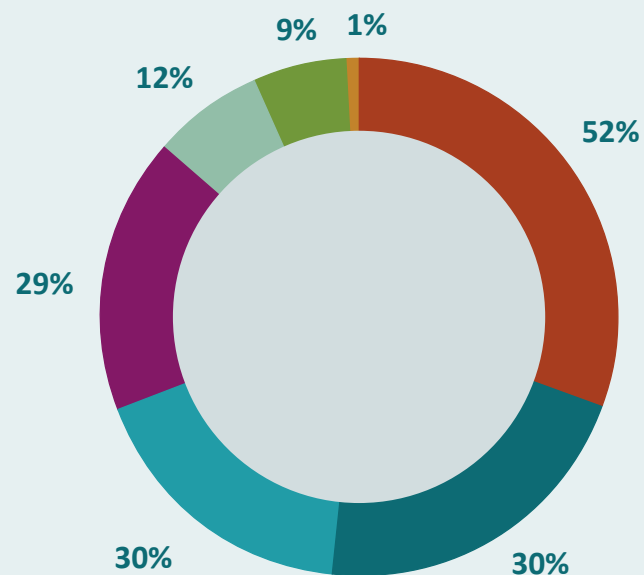
Många uppfattar gatan som en mycket trafikerad och bilprioriterad genomfartssträcka. Ordentliga gång- och cykelstråk saknas och tillräckligt med passager över gatan. De parkerade bilarna upplevs dominera stadsbilden. Gatans norra sida längs med Hedens södra parkering och förbi Hotell Liseberg Heden upplevs som otrygg och undviks nattetid. Utifrån trafiksynpunkt upplever många hela gatan som otrygg, inte minst korsningen med Södra Vägen där många trafikslag möts och konkurrerar om ytan. Många lyfter fram Hedens stora och öppna, stundvis ödsliga och otrygga, yta som en potential för stadsutveckling och tycker att Heden ska bebyggas med bostadskvarter.



**NÖJE, REKREATION & KULTUR
ÄR ANLEDNINGEN TILL ATT MAN
OFTAST BESÖKER GATAN OCH DESS
NÄROMRÅDE.**

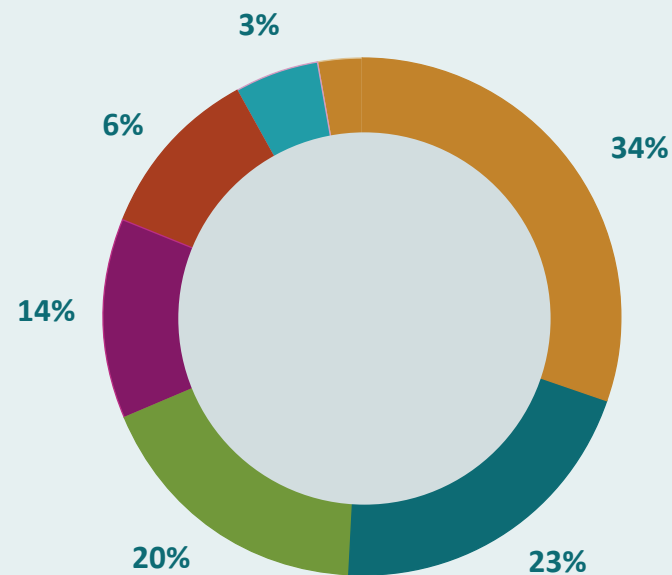
HUR RESER DU TILL OCH FRÅN OMRÅDET?

(Flera svarsalternativ var möjliga.)



- CYKEL
- TILL FOTS
- BIL
- SPÅRVAGN
- OBESVARAT
- BUSS
- ÖVRIGT

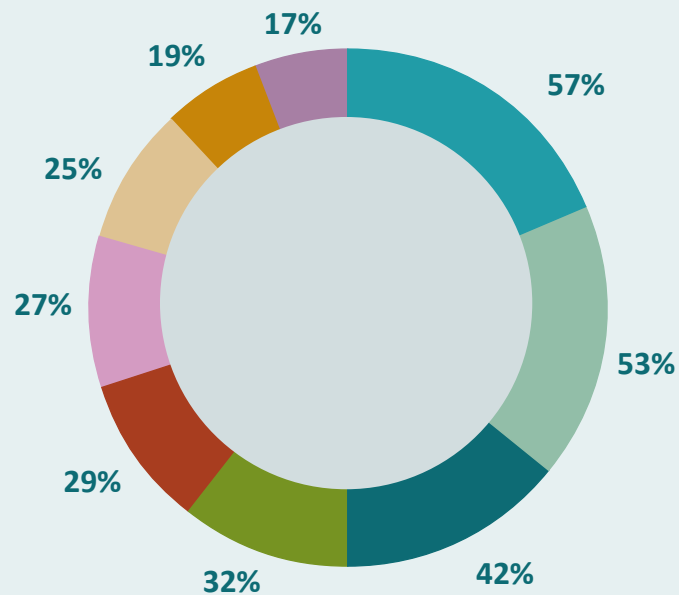
HUR OFTA BESÖKER DU OMRÅDET?



- OBESVARAT
- MER ÄN TRE GÅNGEN I VECKAN
- NÅGRA GÅNGER I MÅNADEN
- NÅGRA GÅNGER PER ÅR
- 1-2 GÅNGER I VECKAN
- MER SÄLLAN

VAD KAN FÖRBÄTTRAS PÅ DINA FAVORITPLATSER?

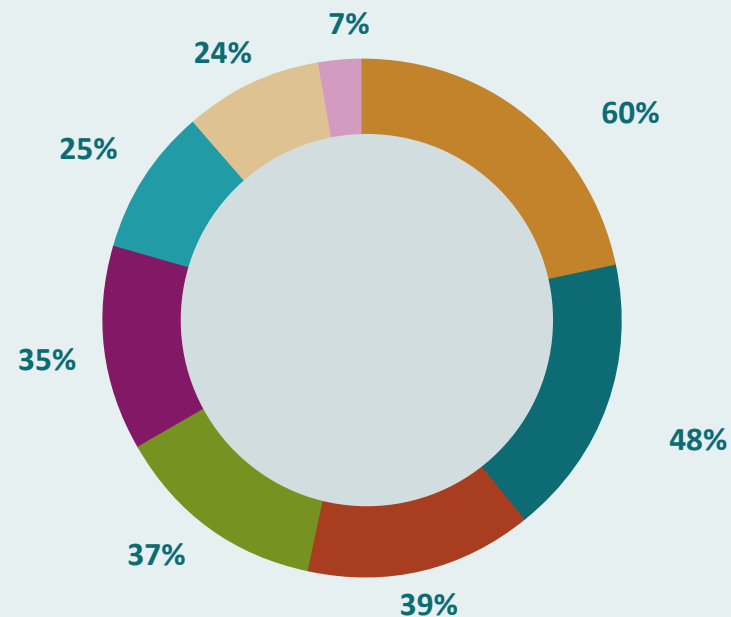
(Flera svarsalternativ var möjliga.)



- MER PLATS FÖR UTESERVERINGAR
- ANNAT
- MER GRÖNSKA
- FLER OCH BÄTTRE SITTPLATSER
- UPPLEVELSE AV TRYGGHET
- MER BELYSNING
- MER LUGN OCH RO
- SKYDD FRÅN VIND OCH SOL
- BÄTTRE FÖR BARN

VAD KAN FÖRBÄTTRAS UR TRAFIKSYNPUNKT?

(Flera svarsalternativ var möjliga.)



- SKAPA BÄTTRE MÖJLIGHET FÖR CYKELTRAFIK
- SKAPA BÄTTRE MÖJLIGHET FÖR GÅNGTRAFIK
- MER PLATS FÖR FOTGÄNGARE VID KORSNINGAR
- LÄGRE HASTIGHETER
- FLER FOTGÄNGARPASSAGER ÖVER GATAN
- KOLLEKTIVHÅLLPLATS NÄRMARE ENGELBREKTSGATAN
- ANNAT
- OBESVARAT

VILKA TRE ORD BESKRIVER OMRÅDET?

(Positiva i grönt, negativa i rött. Större ord indikerar fler omnämnande.)



Övning med förskolan Engelbrektsgatan 34E

Upplägg

Barn och pedagoger ombads att reflektera över sina förskolor i närområdet till Engelbrektsgatan samt komma med idéer till den kommande spårvägen. Både förskolan på Engelbrektsgatan och Hallandsgatan tillfrågades, övningen genomfördes endast på förskolan Engelbrektsgatan 34E, avdelning Lavendel.

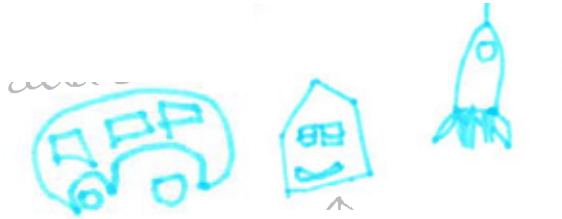
Syftet med övningen var att inhämta barn och pedagogers tankar samt idéer om området inför den kommande spårdragningen, men även göra dem delaktiga i processen. Barnen ombads att rita en teckning över spårvägen och hur den skulle kunna se ut i framtiden. Pedagogerna på förskolan fick berätta vart barnens utflykter i staden går. De fick också beskriva vad som kan skapa mervärde för förskolan och deras utflykter men även påtala om det saknade något. Pedagogerna ombads lista förskolan utflyktsmål vid vintertid och sommartid.

Sammanfattning

Vintertid besöker förskolan ofta Vasakyrkan, Hallandsgatans lekplats och Stadsbiblioteket. Sommartid besöker de ofta Trädgårdsföreningen, Näckrosdammen, Slottsskogen men även närområdets lekplatser. De besöker ofta Bergakungens tak och klätterträdet. Pedagogerna upplever inte att de saknade något nämnvärt under dess utflykter, dock önskar de bättre och säkrare övergångsställen då det tar tid att korsa med stora grupper barn.

Vidare önskade personalen att området kan innehålla mera träd och en cykelväg. De föreslog att man kan rusta upp lekplatsen på Heden och låta den bli större, gärna med ett staket. De önskade även flera öppna ytor med grönska och naturliga utmaningar för barn 1–6 år. Barnen fick rita vad de önskade.



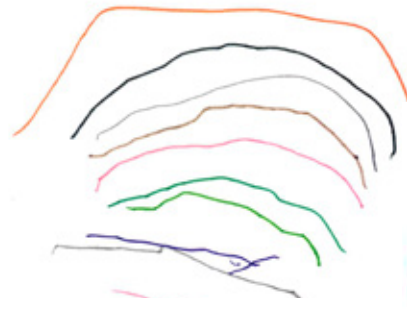


"En parkering för bilar"



"Rutschkana"

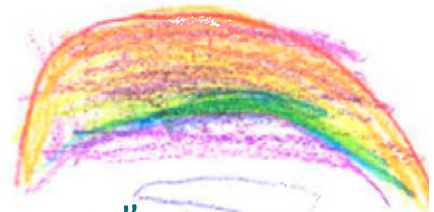
"En leksaksbuss"



"Jag önskar att det spelas musik ur högtalarna"



"Det ska finnas ett hav!"



"En glassaffär"



"En frisbeegolfbana"

Nulägesbeskrivning



Metod och upplägg

Nulägesbeskrivning enligt [SKA/BKA]

Kunskapsunderlaget och de utförda dialogerna utgör grunden för nulägesbeskrivningen och sorteras med hjälp av matriserna för SKA/BKA. Nulägesbeskrivningen utgör därmed en samlad bedömning och konklusion av utförd inventering och ligger till grund för åtgärdsförslag och dess konsekvenser. I denna rapport redovisas nulägesanalysen i en hopslagen version av SKA/BKA-matrisen som består av fem övergripande teman med fem olika skal-nivåer. Nulägesbeskrivningen av detaljplanen för spårväg i Engelbrektskatan redovisas inom följande teman: Sammanhållen stad, Samspel, Vardagsliv, Identitet och Hälsa och säkerhet. I slutet av varje tema återfinns en sammanfattning.

Nulägesbeskrivningen redovisar till viss del de sociala konsekvenserna och barnkonsekvenserna parallellt i rapporten, då både barn, unga och vuxna samverkar och påverkar varandra inom gränsen för planområdet. Dock lyfts barn och ungas perspektiv i slutet av varje tema för att synliggöra och identifiera deras behov.

Engelbrektskatan sträcker sig mellan stadsdelarna Lorensberg och Heden. Fokus i nulägesbeskrivningen ligger i den del av Engelbrektskatan som utgör planområdet, men beskrivs även till viss del i relation till närmiljön då området influeras av Heden och dess funktioner.

ARBETSPROCESS ENLIGT [SKA/BKA]



NULÄGESBESKRIVNING

KONKLUSION FRÅN KUNSKAPSMATERIAL, PLATSEBESÖK, WEBBENKÄT OCH DIALOG.

SKALOR OCH TEMAN FRÅN MATRISERNA SKA OCH BKA



I inventeringsfasen ställer man sig frågor som berör olika teman i olika skalor och som sedan sammanfattas i nulägesbeskrivningen.

Sammanhållen stad

Göteborg är idag en segregerad stad. Hur kan samband och kopplingar stärkas och barriärer överbryggas för att göra staden mer sammanhållen?

sociala och rumsliga sammanhang/kopplingar och stråk/sammanhängande variation och blandning/kontinuitet/lokalisering av offentliga funktioner/hälsa och trygghet

Sociala arenor

Där människor samlas i staden skapas sociala arenor. Här kan man mötas och delta, men även vara den som iakttar. En del av Engelbrektsgatan ligger i brynet till Heden som är en av de större sociala arenorna i Göteborg Stad. Här finns platser som både är programmerade och ej programmerade, plats för aktivitet som såväl vila. Att se och befinna sig bland människor skapar trygghet i stadsrummet. Hedens öppenhet verkar ibland skrämmande vilket ger effekten av att området upplevs som folktomt.

Bilisterna och deras möjlighet till att parkera bidrar till att sociala arenor skapas där människor sätts i rörelse. Här ser man människor röra sig in och ut ur bilar, på väg vidare genom stadsrummet. Parkeringen på Heden vid korsningen Södra Vägen är väl använd. Heden och de omgivande parkeringarna identifieras även som bra riktmärke i staden. Många bilister använder parkeringarna som startpunkt för att ta sig vidare ut i staden, delvis då det är lätt att orientera sig utifrån, dels då det tekniskt sätt är lätt att köra hit och parkera. Heden Parkering Engelbrektsgatan utgör dock en bred barriär där den fysiska tillgängligheten mellan Engelbrektsgatan och Heden försvåras.

Engelbrektsgatan och detaljplanens sträckning i samband med öppenheten mot Heden skapar en visuell koppling mellan människor där man kan observera varandra från gaturummet, till parkeringen och vidare ut mot Heden. Samspelet mellan dess olika rum i staden skapar sociala arenor av olika karaktär. Denna del av Engelbrektsgatan och dess närområde innehåller vidare flera olika typer av sociala arenor som definieras av lek, sport samt andra

aktiviteter och vila. De sociala arenorna i Engelbrektsgatan karaktäriseras av det flyktiga där människor rör sig mellan målpunkter längs gatan och i staden. Restaurangerna och deras uteserveringar skapar dock varaktiga sociala arenor där människor stannar upp och vistas ett tag.

Stråk

Engelbrektsgatan upplevs ha en barriärpåverkan då det råder brist på väl utformade tvärgående stråk. Tvärgatorna mot Engelbrektsgatan är idag lokalgator med begränsad framkomlighet för gång- och cykeltrafikanter. Längs med denna del av Engelbrektsgatan finns totalt tre anslutande gator, varav en är en signalreglerad korsning.

I anslutning till området finns det både spårvagn och buss, men då hållplatserna upplevs vara placerade långt ifrån denna del av Engelbrektsgatan har det bidragit till att karaktären på gatan blivit mer av en passagegata.



Engelbrektsgatan är centralt placerad i staden och bildar en viktig länk mellan målpunkter.

Engelbrektsgatan och området för detaljplanen upplevs av de flesta som en passagegata för såväl bilister, cyklister och gångtrafikanter. En del människor rör sig mellan stadens centrala delar genom Engelbrektsgatan för att nå Bergakungen, en av stadens biografier. Gaturummet upplevs som begränsat där det är svårt för gående och cyklister att ta sig fram. Bilister använder gärna denna sträckning av Engelbrektsgatan då det är en av få tvärgator i stadens nätverk i anknäring till Heden. Bilisterna bidrar vidare till barriärpåverkan då hastigheterna är höga, vilket vidare försvårar tillgängligheten mellan Engelbrektsgatan och Heden. Även cyklisterna i området kör med hög hastighet och utsätter gångtrafikanter för risk att bli påkörda.

Gamla Allén lokaliserad i brynet mellan Heden och Södra Vägen skapar en separerad, effektiv och lummig passage för gångtrafikanter och cyklister. Dock slutar denna i korsningen mellan Södra Vägen och Engelbrektsgatan där samtliga trafikanter, inklusive kollektivtrafiken, måste samsas om stadsrummet.



Gamla Allén är ett viktigt stråk i anslutning till Engelbrektsgatan.

Engelbrektsgatan och staden

Heden och Engelbrektsgatan har under evenemang likt Gothia Cup varit en viktig del av stadens identitet som Evenemangsstaden. Gatan ansluter även till det som kallas för Evenemangsstråket och dess område. Då gatan är en viktig passage mellan målpunkter för många i staden finns potential att tydliggöra denna koppling till Evenemangsstaden.

Området är lokaliserat centralt i staden där de som bor i anslutning till Engelbrektsgatan har god socioekonomisk status. Då inte alla med samma förutsättningar kan bosätta sig i området bidrar det till en segregerad stad. Dock erbjuder Heden en plats, utan kommersiella syften, där alla i staden och samtliga generationer kan samlas och delta.

Barn och ungdomar

Engelbrektsgatan bildar en barriär för barn och ungdomar. Gatans och detaljplanens sträckning innehåller en trafikerad miljö som är osäker ur både hälsa- och säkerhetsaspekt, här förekommer höga hastigheter men även buller och föroreningar från trafiken. Gatan är svår att korsa, dels då den innehåller få möjligheter till att ta sig över, dels då korsningspunkterna ej är önskvärt utformade. Signalen vid korsningen Engelbrektsgatan och Sten Sturegatan är kort vilket gör att förskoleklasserna i området har svårt att ta sig över.

Parkeringen på Heden vid korsningen mot Södra Vägen bildar även den en barriär för barn och ungdomar. Parkeringen är frekvent trafikerad och bildar en svårläst miljö för barn och ungdomar. Detta gör att tillgängligheten mellan Engelbrektsgatan och Heden minskar.



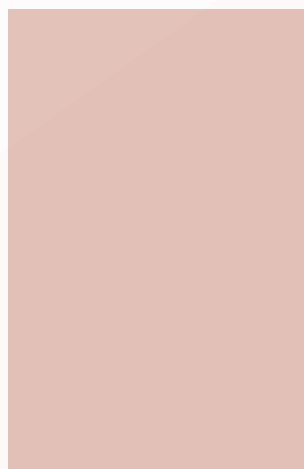
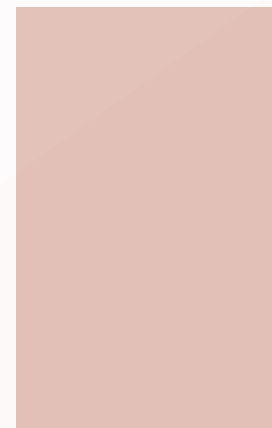
Gångbana norr om parkeringen vid korsningen Södra Vägen.

Många av stadens barn och ungdomar bedöms nyttja gatan då den ligger i nära anslutning till Heden. Förskolebarnen i området använder gatan då de ska ta sig till Bergakungen och andra utflyktsmål. Även äldre barn och ungdomar som går i närliggande skolor nyttjar gatan för att ta sig till Heden eller besöka någon av Engelbrektsgatans verksamheter och restauranger.

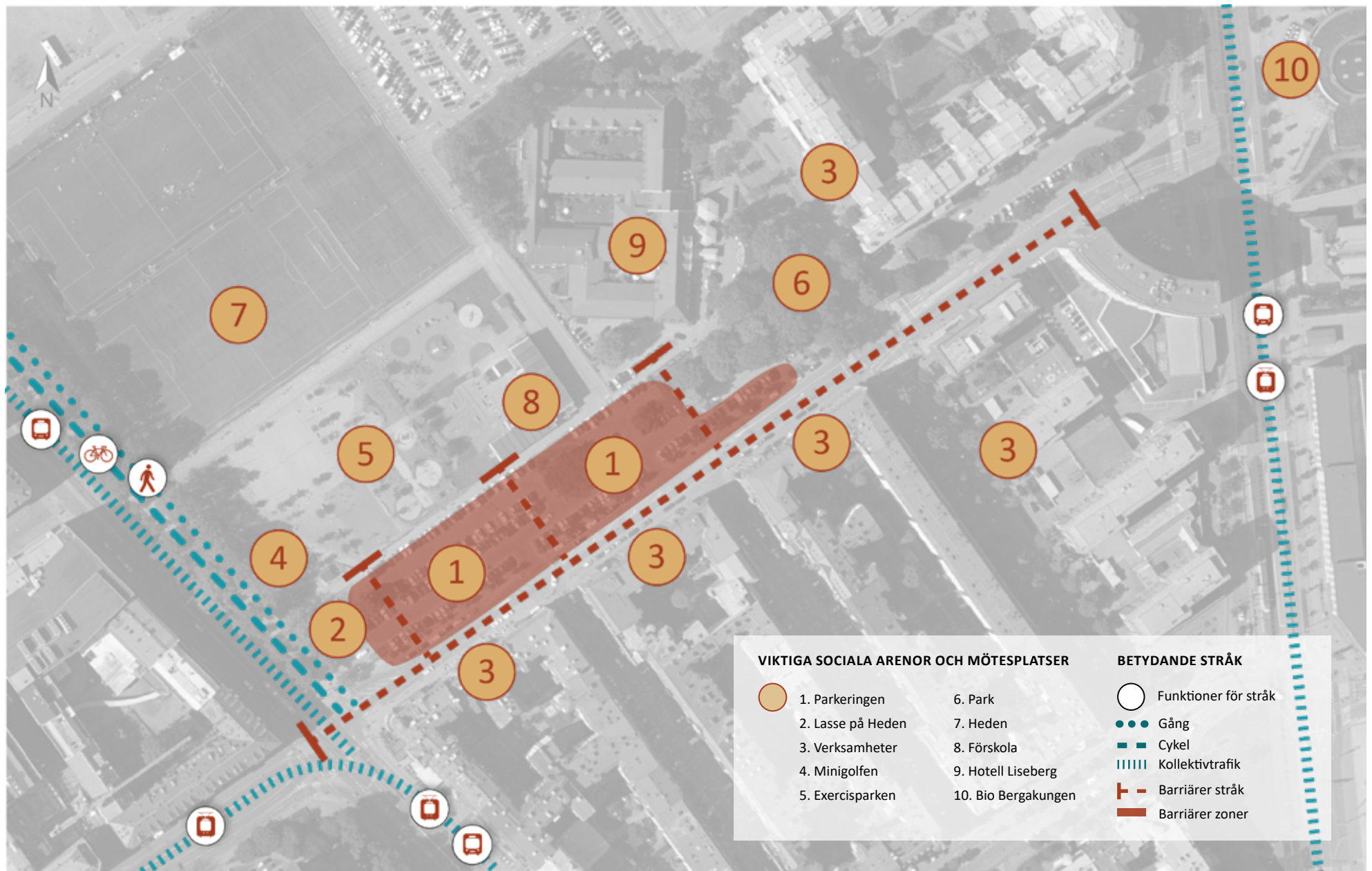
Mellan parkeringen norr om gatan vid korsningen mot Södra Vägen och Heden finns en asfalterad gångbana där barnen i området lär sig cykla.

SAMMANFATTNING

- » Denna del av Engelbrektsгатan präglas av sin närhet till Heden. Här samlas alla generationer i en grön miljö mitt i staden. Här finns det möjlighet till aktivitet som såväl vila.
- » Denna del av Engelbrektsгатan med anknytning till Heden är en målpunkt och ett riktmärke i staden.
- » Denna del av Engelbrektsгатan har potential att bli en viktig länk i evenemangsstaden delvis i och med dess anslutning till Heden, delvis i och med dess lokalisering i förhållande till evenemangsområdet.
- » Denna del av Engelbrektsгатan och Heden är en viktig del i barn och ungdomars vistelse i staden. Här återfinns förskolor, skolor och möjlighet till fritidsaktiviteter.
- » Parkeringen norr om gatan vid korsningen Södra Vägen är en social arena men även en barriär, speciellt för barn och ungdomar.
- » Denna del av Engelbrektsгатan är idag en passagegata för samtliga trafikslag där gång- och cykeltrafikanter är begränsade.
- » Denna del av Engelbrektsгатan saknar i sin framkomlighet väl definierade tvärgående stråk.
- » Denna del av Engelbrektsгатan innehåller ej kollektivtrafik och det upplevs som långt till närmaste hållplats.
- » Denna del av Engelbrektsгатan innehåller höga hastigheter, men även buller och föroreningar som är extra känsligt för barn och ungdomar.
- » Denna del av Engelbrektsгатan innehåller målpunkter främst i form av verksamheter och restauranger.



Kollage av bilder som berör temat sammanhållen stad.



Temakarta för sammanhållen stad.

Samspel

Möten och kontakter är viktiga i staden. En befolkad stadsmiljö med samlade stråk och väl definierade platser skapar trygghet.

samspel och integration/ möten och kontakter/ delaktighet/ gemensam neutral arena/ privata och offentliga miljöer/ orienterbarhet och trygghet

Attraktiva mötesplatser och samspel

Möten mellan människor skapas både spontant och mellan de människor som har en relation till varandra. Engelbrektsgratan och dess koppling till Heden har potential att skapa båda dessa typer av möten i den nya utformningen av stadsrummet och spårvägen. Att stanna vid en korsning för att fråga efter vägen till att bestämma träff med sin vän vid en mötespunkt, är exempel på spontana och förutbestämda möten som kan ske i stadsrummet. I denna del av Engelbrektsgratan och dess närområde finns idag platser som är programmerade och ej programmerade. Vissa har ekonomiska trösklar andra inte. Spontana möten mellan människor kan dock uppstå när som, bara förutsättningarna är de rätta. Möten mellan människor som för varandra är okända gynnas av en trygg och läsbar miljö.

Engelbrektsgratan och Heden är en plats för samspel mellan generationer och folkgrupper. Heden används för demonstrationer och blir en betydande del i människors möjlighet att uttrycka sig fritt. Vissa av platserna på Heden är mer lämpade för vissa sociala grupper eller målgrupper, likt fotbollsplanerna eller lekplatserna. Heden är en plats för allmänheten med flertalet programmerade zoner såsom lekplatser, sittplatser och områden för aktivitet. Denna del av Engelbrektsgratan innehåller flertalet verksamheter som innehåller ekonomiska trösklar likt caféer och restauranger. Det innebär att platsen är fri att besöka för vem som helst men under förutsättningen att man kan betala för en vara eller tjänst.

Vissa platser är väldigt rumsligt öppna vilket i vissa fall bidrar till en otydlighet i hur man läser och tolkar in platsen. Heden kan ibland upplevas som tom och öde vilket bidrar till en osäkerhet av

vad man får göra på platsen och inte. Vissa av platserna är tydligt programmerade så som lekplatserna, men öppnar upp för socialt umgänge om kvällarna, främst för ungdomar.

Parken framför Hotell Liseberg Heden kan under dagtid upplevas som en lummig plats där man kan sätta sig ner en stund på en bänk. Här kan spontana samtal mellan människor ske. Under nattetid kan platsen upplevas som otrygg där den inte alls genererar samma samspel mellan människor. Här spelar faktorer som belysning en viktig roll där undermålig belysning bidrar till osäkra miljöer.

Utanför parkmiljön i området Heden och Engelbrektsgratan finns en avsaknad av bänkar vilket påverkar möjligheten till samspel mellan människor.



Verksamheter bidrar till möten längs gatan men utgör även ekonomiska trösklar.

Längs Engelbrektskatan sker möten mellan människor när man uppehåller sig i stadsrummet eller rör sig längs med gatan. Här finns verksamheter och restauranger som bildar mötesplatser för spontana såväl som planerade möten. Uteserveringarna är populära besöksmål vid lunch- och middagstid där gatans livlighet bidrar till en dynamisk miljö mellan människor.

Betydande stråk och kopplingar

Denna del av Engelbrektskatan är i sig ett viktigt stråk, dels för sin närmiljö, dels för staden. Gatan är en viktig länk till många målpunkter för många olika människor i olika åldrar. Engelbrektskatan fungerar både som stråk men längs med gatan finns även viktiga visuella kopplingar till andra orienterings- och målpunkter i staden. Engelbrektskatan agerar som en viktig länk mellan Avenyn och Evenemangstråket men även mot övriga staden. Heden är en viktig plats för firande och evenemang, där denna del av Engelbrektskatan har stor potential att bidra och komplettera i stadsmiljön.

Lorenbergsparken skapar ett viktigt stråk mellan planområdets slut mot Avenyn och Stadsbiblioteket. Lorenbergsparken som knyter an till området bort mot Avenyn innehåller flera rumsliga naturliga objekt, vid sidan om de tallar och sanddynor som återfinns i anslutning till Exercisparken. Dessa naturliga element bidrar till en läsbarhet i områdets miljö och möjliggör för en rumslighet i förhållande till gatans närområde.

En plats för demokrati och samspel

Göteborg är ett välbesökt resmål, både regionalt och internationellt. Det är många som tidigare aldrig befunnit sig i staden, som

behöver bra orienterbarhet och tydlighet i stadsrummet så att samspel kan skapas. Många av verksamheterna i Engelbrektskatan och i dess närområde erbjuder en plats för samspel och interaktion mellan människor, likt matvarubutiker och restauranger.

Privat och offentligt

Heden och Engelbrektskatan består till stor del av offentliga platser, verksamheter och aktiviteter. Det är en mötesplats i staden. De privata delarna i Engelbrektskatan består av de bostäder med innergårdar som utgör gatans fasader.

Barn och ungdomar

Engelbrektskatan och dess koppling till Heden utgör en viktig del i staden för barn och ungdomar. Här finns förskolor och skolor som nyttjar området under och efter skoltid. Här finns det möjlighet till samspel mellan barn och ungdomar sinsemellan, men också mellan vuxna och barn. Området innehåller flera lekplatser där barn med vuxnas sällskap samlas. Många av platserna är utformade för barn och deras aktiviteter likt fotbollsplanerna och lekplatserna. Engelbrektskatan är en viktig länk till Heden och till barn och ungdomars aktiviteter. I dagsläget bidrar denna del av gatan ej med en fungerande och trygg trafikmiljö för barn och ungdomar. Kopplingen mellan Engelbrektskatan och Heden försvårar för barn och ungdomar att röra sig obehindrat då trafiksituationen är otrugg, ur miljösynpunkt och gällande trafikens hastighet. De barn och ungdomar som befinner sig i området gör det säkrast på anvisade platser likt Exercisparken, fotbollsplanen eller lekplatserna. Här är miljön trygg och anpassad för dem.

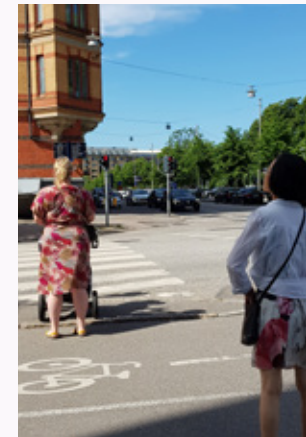
Att flera generationer syns och använder stadsrummet verkar för en integrerad stad. Engelbrektskatan samt närområdets förskolor och skolor nyttjar Heden och Engelbrektskatan sträckning under och efter skoltid för transport till eller utövande av diverse fritidsaktiviteter. De äldre skolbarnen och gymnasieungdomarna frekventerar kända målpunkter så som restauranger och lokalbutiker vilket genererar rörelse i stadsrummet och möjlighet till samspel.



En förskolegrupp på väg genom Gamla Allén.

Sammanfattning

- » Heden är en viktig plats för firande och evenemang, där denna del av Engelbrektskatan har stor potential att bidra och komplettera.
- » Engelbrektskatan och Heden är idag en plats för samspel mellan generationer, folkgrupper, demonstrationer/demokrati.
- » I den nya utformningen av stadsrummet och spårvägen har Engelbrektskatan samt dess koppling till Heden potential att förstärka samspel och möten.
- » Engelbrektskatan är en viktig länk till många målpunkter för många olika människor i olika åldrar.
- » Engelbrektskatan agerar som en viktig länk mellan Avenyn och Evenemangstråket men även mot övriga staden. Detta skapar rörelse längs gatan och samspel mellan människor.
- » Parken framför Hotell Liseberg Heden är identifierad som en mötesplats och som skapar samspel mellan människor.
- » Engelbrektskatan bjuder in till dagliga samspel genom sina verksamheter och restauranger.
- » Genom att säkerställa barns säkerhet i stadsrummet har denna del av Engelbrektskatan potential att bidra till samspel mellan barn och unga. Ett säkerställande av barn och ungdomars trygghet gynnar samspel dem emellan, men även med övriga människor som vistas här.



Kollage av bilder som berör temat samspel.



Temakarta för samspel.

Vardagsliv

Ett vardagslivsperspektiv innebär att människors vardagliga rutiner och aktiviteter skapar en utgångspunkt för planeringen.

användningen/lokalisering/ olika behov och livssituationer/ utbud och variation /service och aktiviteter/ tillgänglighet, räckvidd och närhet/ hälsa och trygghet

Stråk och dess funktioner

Engelbrektsgatan och dess närområde är en viktig del för hela staden och människors vardagliga liv, både ur ett rekreation- och samspeleperspektiv. Här möts människor över generation i olika konstellationer. Heden nyttjas till viss del av de boende i området, för rekreation men också för pendling. På vardagarna brukar många hundägare i området rasta sina hundar i anslutande parkmiljö på Heden samt i parken framför Hotell Liseberg Heden. De boende upplever att öppenheten mot Heden skapar trivsel och bidrar till en unik karaktär för närområdet. Heden lider dock även av ett hårt besöksstryck utifrån.

Denna del av Engelbrektsgatan identifieras som en passagegata för såväl bilister som för cyklister och gående. Antingen för att röra sig mellan två målpunkter i staden eller mellan två målpunkter inom detaljplanens område då det innehåller många intressanta målpunkter och verksamheter för alla åldrar.

Nordligt gångstråk längs Engelbrektsgatan ansluter inte till en tydlig målpunkt och upplevs som diffus, medan trottoaren i söder är tydlig i sin framtoning. Trottoaren upplevs dock som smal och det är svårt att mötas som gångtrafikanter. Bilar parkerade längs med gatan tar stor plats då dörrar öppnas för in- eller urlastning. Även uteserveringarna tar sin beskärda del av ytan.

Engelbrektsgatan innehåller idag inget separerat cykelstråk, vilket försvårar framkomligheten för cyklister. I anslutning till planområdet återfinns ett viktigt pendlarstråk för cykel i Gamla Allén.

De mindre tvärgående söderliggande lokalgatorna till Engelbrektsgatan nyttjas främst av de som har lokalkännedom och rör sig i området dagligen.

Platser och dess funktioner

Längs Engelbrektsgatan finns flertalet verksamheter, serviceställen och restauranger i bottenvåningarna som nyttjas av såväl boende som besökare. Lasse på Heden är ett välkänt gatukök, inte bara i området utan även för staden. Äventyrsgolfen och Exercisparken är välbesökta målpunkter på Heden, här finns också lekplatser för barn. På Heden finns även möjlighet till att på sommaren spela fotboll eller åka skridsko på vintern. I närområdet till Engelbrektsgatan återfinns också viktiga gröna och parkytor där det finns plats för socialt umgänge. Framför Hotell Liseberg Heden finns en park med bänkar. Parken utanför Hotell Heden Liseberg upplevs nattetid som otrygg då lamporna skapar stark kontrast. På sommarhalvåret dagtid är platsen lummig och kan även då upplevas som mörk. I anslutning ligger en återvinningsstation.

Även om anslutande rekreationsytor till denna del av Engelbrektsgatan fyller en mycket viktig funktion för evenemangsstaden, visar stadens kartläggning av rekreationsvärden att de, trots den stora ytan, har ytterst få rekreationsvärden till vardags.

Förskolor återfinns längs med Engelbrektsgatan och i dess närområde, förskolan Engelbrektsgatan 34E och förskolan på Halandsgatan. Utbildningsområdet Skånegatan som drivs av Utbildningsförvaltningen är lokaliserat i anslutning till Engelbrektsgatan. Här återfinns Burgårdens gymnasium, Bernadotte gymnasiet och Elitidrottsgymnasiet Katrinelund Göteborg. Katrinelund nyttjar planerna på Heden i stor utsträckning. Utöver gymnasieskolorna finns även vuxenutbildning och gymnasiesärskola längs med Skånegatan.

I anslutning till Engelbrektsgatan och området för detaljplanen finns vidare en rad olika servicemöjligheter likt matvarubutiker,

vårdinrättningar, apotek, körskola, hotell, begravningsbyrå och biograf.

Samtliga parkeringar på Heden nyttjas av både besökare och boende i området. På Hedens parkeringsplats parkerar mer långväga besökare som ska till stadskärnan eller evenemangsområdet. På parkeringen norr om gatan parkerar de som ska mot Avenyns kultur och nöje. Parkeringarna används frekvent och bidrar till en trafikintensiv vardag för de som vistas här, tillfälligt och permanent.

Dygnet's olika skeden

Heden och denna del av Engelbrektskatan lever till stor del av dygnet och under året för många olika grupper. Engelbrektskatan består dels av de som bor här, dels de som verkar. Från kunskapsunderlaget framkommer det att frekvensen av närvarande människor i stadsrummet är högre dagtid än nattetid. Dock har Engelbrektskatan och dess omnejd flera funktioner som verkar under dygnet's olika skeden. På morgonen sker lämning av barn på förskola, morgontrafiken startar för de som ska vidare till arbetet. Oftast bildas det köer längs med denna del av Engelbrektskatan. Under dagen öppnar aktiviteterna på Heden upp, lunchrestaurangerna i bottenvåningarna längs gatan öppnar sina serveringar och elever i området får lunchrast. På eftermiddagen påbörjas återigen köbildningen längs med Engelbrektskatan. Sen eftermiddag och framåt kvällen börjar fritidsaktiviteter ta vid, även de som söker efter en spontan kvällsaktivitet kan hamna på Heden. Här kan man spela äventyrsgolf en varm sommarkväll eller äta



Parken framför Hotell Liseberg Heden.

middag längs med Engelbrektskatan's restauranger. I området finns möjlighet till att umgås med familj och vänner efter dagens bestyr. Efter midnatt och in på småtimmarna kan det tänka sig att det i anslutning till området sker mycket nattlig aktivitet likt resande med kollektivtrafik. Stora målpunkter likt Liseberg, Scandinavium och även Trädgårdsföreningen ligger inom gatans potentiella upptagningsområde. Heden är även plats för event och tidvis rör det sig mycket människor här under större delen av dygnet's timmar. I området finns även två hotell där man kan tänka sig att aktiviteter likt utcheckning/incheckning och turistande genererar rörelse under större delen av dygnet's timmar. Nattetid bjuder Engelbrektskatan och dess mindre trafikerade raksträcka in till fortkörande bilar, vilket bidrar till vidare buller för de boende längs med gatan.

Barn och ungdomar

I området rör sig mycket ungdomar, dels från intilliggande skolor men dels från övriga delar av staden. Ungdomar som befinner sig i området på vardagar besöker bland annat restauranger eller handlar smågodis på håltimmarna.

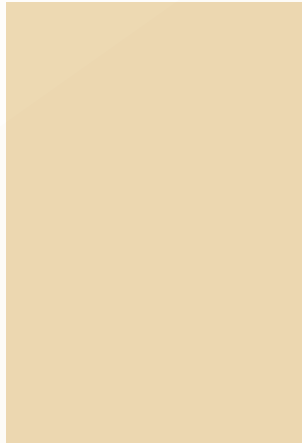
I samband med körskolan vistas många körande ungdomar i området. Parkeringen norr om Engelbrektskatan utgör en trygg angöring dagtid till Göteborgs centrum för bilburna ungdomar. Det är tekniskt lätt att köra hit, men platsen är även lätt att orientera sig utifrån. Ungdomar är närvarande i denna stadsdel, dels då många gymnasieskolor angränsar området, dels då deras möjliga fritidsaktiviteter återfinns på Heden. Platser i stadsrummet där ungdomar kan få ha sitt eget sociala umgänge är viktiga.

Även mindre barn rör sig längs med gatan på daglig basis, ofta till och från förskolorna, på utflykt eller till Hedens lekplatser. Då sker detta ofta i en vuxens sällskap.

Barn och ungdomars dagliga vistelse längs gatan och i området färgas av den farliga och otrygga trafiksituationen med avsaknad av säkra övergångar och dämpade hastigheter. Detta påverkar även de pedagoger och lärare som leder sina grupper med barn längs och över stadsrummet. Engelbrektskatan's barriäreffekt påverkar tillgängligheten till Heden för barn och ungdomars vardagliga aktiviteter.

Sammanfattning

- » Heden och Engelbrektsgatan innehåller viktiga platser och funktioner, delvis för närområdet delvis för staden.
- » Denna del av Engelbrektsgatan präglas av en blandning mellan generationer i närområdet.
- » De boende i närområdet nyttjar gärna Heden för rekreation och använder stråken för vardagspendling.
- » Vardagslivet i denna del av Engelbrektsgatan påverkas av besöksströck vid olika tillfällen under dygnet.
- » Boende längs denna del av Engelbrektsgatan uppskattar öppenheten mot Heden.
- » Vardagslivet längs denna del av gatan färgas av de många aktiviteter, verksamheter och restauranger som finns att tillgå i området.
- » Vardagslivet i denna del av Engelbrektsgatan präglas starkt av dess trafiksituation där boende upplever både köbildning och buller.
- » Vardagslivet är för denna del av gatan och för närområdet viktig för barn och ungas fortbildning i staden då det återfinns många utbildningsrelaterade verksamheter så som skolor och förskolor.
- » Barn och unga är vistas i området på daglig basis. Oftast i anslutning till förskolor och skolor eller via fritidsaktiviteter under och efter skoltid.



Kollage av bilder som berör temat vardagsliv.



Temakarta för vardagsliv.

Identitet

Den identifikation som invånare och besökare upplever är till sin natur subjektiv och känslomässig, var och en upplever vi staden på vårt eget sätt.

karaktär och identitet/värdering och tolkning/historiskt djup och berättelser/erfarenheter och minnen/tillhörighet och delaktighet/attraktivitet

Unika kvalitéer

Heden är en fantastisk plats för alla åldrar. Detta bidrar till att området får en unik karaktär då alla generationer har möjlighet att vistas på Heden där Engelbrektsgatan bildar en viktig anslutande länk. Här vistas boende i området med människor från andra stadsdelar, men även från andra städer och länder, både när de besöker Heden eller nyttjar verksamheterna längs med gatan. Det skapar en identitet av social samvaro och platsen präglas av gemenskap. Hedens öppna platsbildning bidrar med möjlighet till spontanaktivitet såväl som planerad aktivitet. Aktiviteterna bidrar till att skapa en karaktär av lekfullhet vilket vidare präglar denna del av Engelbrektsgatan. Samspelet mellan Heden och Engelbrektsgatan präglas starkt av varandras närvaro. Här bidrar öppenheten, aktiviteterna och det historiska lagret till karaktären för denna del av gatan.

Denna del av Engelbrektsgatan uppskattas av de boende i området för dess centrala läge med gångavstånd till det mesta. Parkmiljön, dels vid korsningen Sten Sturegatan, dels av alléerna som omgärdar Heden, är identitetsskapande och bidrar till områdets gröna karaktär. Aktiviteterna på Heden är också identitetsskapande för gatan genom att de är synliga, men har möjligheten att influera Engelbrektsgatan i större utsträckning för framtiden. Öppenheten mot Heden bedöms som värdefull. Även de restauranger som verkar i området bidrar till en trevlig samt livlig atmosfär och identitet för gatan.

Med sina många aktiviteter lyfts Heden som en favoritplats av de boende i området, särskilt sommartid. Vintertid vill man hellre

träffas på några av de många restauranger längs med den södra sidan av Engelbrektsgatan. Uteserveringar och folklivet uppskattas sommartid, trots att det gör trottoarerna trängre och svårframkomliga. Gatans något ofärdiga och röriga uttryck idag ses som en framtida möjlighet att utvecklas till något positivt.

Trafikmiljön

Gatans identitet och karaktär präglas av trafiken som rör sig och uppehåller sig i gaturummet och som idag är prioriterad framför gång och cykel. Där fordonstrafik dominerar gaturummet uppstår färre vistelsevärden.

Kollektivtrafiken är icke närvarande i denna del av Engelbrektsgatan och det upplevs som långt till närmaste hållplats.

Byggda miljöns identitet

Området för detaljplanen och denna del av Engelbrektsgatan ligger i gränslandet mellan flera bebyggelsekaraktärer och rymmer många skikt av kulturhistoriska berättelser och stor del värdebärande egenskaper. Engelbrektsgatan är präglad av olika stadsrum. Stadsrummet är präglad av Exercishedens öppna fält, där de långa siktlinjerna och rymden begränsas av Engelbrektsgatans fasader och omgärdande grönska med alléer och parker. Stadsrummet präglas även av stenstadens möte med Södra Vägen och Gamla allén, som förvandlades från landsväg till bred boulevard under det sena 1800-talet. Stadsrummet präglas av den moderna stadens och evenemangsstråkets möte med den öppna Heden samt Sten

Sturegatans allé. Stenstaden söder om Engelbrektskatan skapar en karaktär av historisk genuinitet. De stiliga och vackra fasaderna med friskt utseende har en lugn karaktär och identitet, en spännande berikande kontrast till Hedens öppenhet och användning.

Restaurangerna och verksamheterna i bottenvåningarna längs denna del av Engelbrektskatan skapar en viktig förankring mellan det aktiva Heden och de lugnare bostadskvarteren. Uteserveringarna och skyltfönster bidrar till upplevelsen att man blir sedd i stadsrummet. Ovanpå finns bostäder med balkonger som vidare skänker en känsla av synlighet längs denna del av Engelbrektskatan sträckning i stadsrummet. Den historiska kontexten och öppenheten till Heden skapar unika och attraktiva boendemiljöer. Samtliga faktorer bidrar till karaktären och identiteten, dels var och en för sig, dels i samspel med varandra.



Engelbrektskatan i fonden av Heden.

Sammanfattningsvis upplevs Engelbrektskatan sträckning mellan Södra Vägen och Skånegatan till viss del som splittrad och med tre skilda karaktärer - ett modernt, storskaligt stadsrum med mer trafikanpassad karaktär, ett historiskt stadsrum med större del rumslighet och grönska, och ett mer plottrigt och osammanhängande stadsrum.

Evenemangsstaden

Flera stora evenemang har hållits på Heden, på nationell och internationell nivå. Stadsrummet präglas av den moderna stadens och evenemangsstråkets möte med den öppna Heden och Sten Sturegatans allé. Denna del av Engelbrektskatan har potential att knyta an till Evenemangsstadens stråk. I området finns anknäring till Evenemangsstaden genom Hotell Liseberg Heden, men nöjesparkens pariserhjul är även synlig från korsningen Sten Sturegatan.

De stora arenorna lockar regelbundet, men vid fåtal tillfällen, stora folkmängder till området. Rekreativ anläggningarna som biografen Filmstaden Bergakungen utgör till större del vardagslivet och för dagligen människor till området. De olika typerna av genomströmningar av människor bidrar till områdets karaktär och identitet.

Barn och Ungdomar

Denna del av Engelbrektskatan färgas av livet på Heden. Områdets identitet består till stor del av barns närvaro i eller i angränsning till stadsrummet. Engelbrektskatan trafiksituation upplevs idag

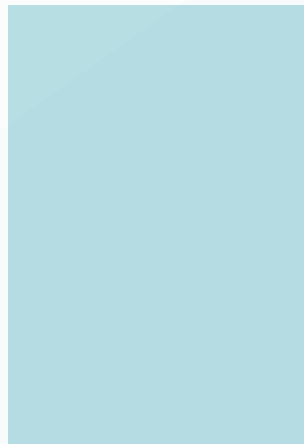
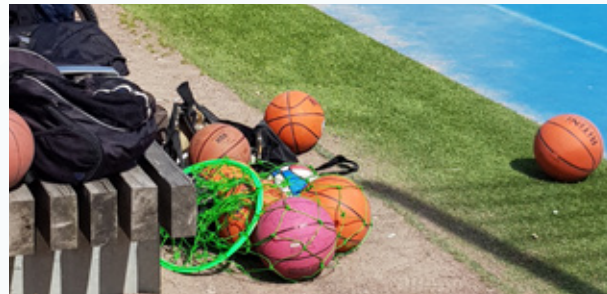
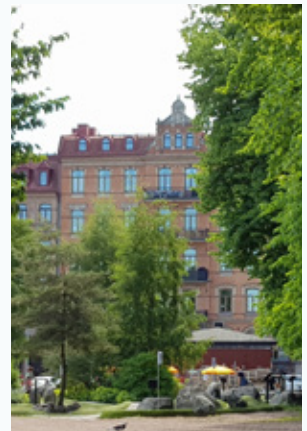
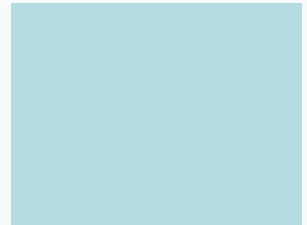
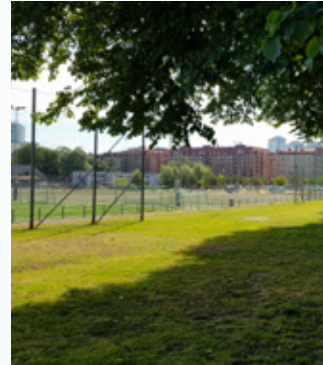
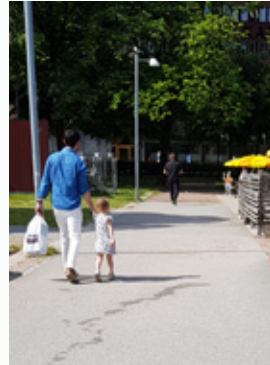
som farlig för barn, både ur miljösynpunkt och som fysiskt hinder. Denna del Engelbrektskatan kan även vara riskabel för barn trots vuxnas sällskap då stadsrummet är komplext och svårsläst. Dock är gatan betydelsefull för barn och unga då många använder sig av gatan för att ta sig mellan olika målpunkter i området och i staden. Förskolorna använder gatan som sina utflyktsvägar och unga frekventerar gatan dels för att ta sig till Heden och dels för att besöka de verksamheter som lokaliseras längs med denna del av gatan.

Det unika med Engelbrektskatan stadsrum och dess identitet för barn är att här finns goda möjligheter för barn att passera och träffa på varandra.

Även om stadsdelen bedöms innehålla ett lägre antal boende barn i området finns barn och unga närvarande i stadsdelen, dels då förskolor och skolor ligger i nära anslutningen till denna del av Engelbrektskatan, dels då Heden lockar många barn och unga med sina aktiviteter. Hedens identitet för de unga och deras möjlighet till att samlas här främjas av att aktiviteterna till stor del är gratis, har låga trösklar men också att dess aktiviteter riktar sig till olika åldrar. Detta skapar social arena för barn och unga som främjar samspel över åldrarna.

Sammanfattning

- » Engelbrektsgatan är en viktig anslutande länk till Heden och påverkas av Hedens möjlighet till möten över generationer.
- » Lekfullheten och sociala samvaron på Heden spiller över på Engelbrektsgatan där platsen i stort präglas av samvaro och aktivitet.
- » Den historiska karaktären av fasaderna längs denna del av Engelbrektsgatan är identitetsskapande även för Heden.
- » Engelbrektsgatans centrala läge är betydelsefull och gör gatan attraktiv
- » Restaurangerna bidrar till en trevlig och livlig atmosfär längs med gatan.
- » Gatan inger i dagsläget ett rörligt intryck
- » Denna del av Engelbrektsgatan präglas starkt av trafikmiljön, både ljudmässigt och upplevelsemässigt
- » Bilen upplevs som prioriterad i gaturummet
- » Denna del av Engelbrektsgatan består av flera kulturhistoriska skikt där fasaderna närmats Södra Vägen utgör en stor del av gatans identitet.
- » Korsningen mellan Engelbrektsgatan och Södra Vägen är identitetsskapande för området. Här möts historia med den moderna staden i en grönskande omgivning.
- » Öppenheten mot Heden är identitetsskapande för gatan.
- » Denna del av Engelbrektsgatan präglas av det vardagliga livet men är även en viktig del av Evenemangsstaden Göteborg.
- » Engelbrektsgatan är unik då det finns många barn som rör sig i relation till området vilket betyder att ett socialt samspel mellan barn och unga kan uppstå.



Kollage av bilder som berör temat identitet.



Temakarta för identitet.

Hälsa och säkerhet

Barn är mer känsliga för buller och luftföroreningar. För att barnens närmiljö ska vara säker har separering från biltrafik och hastighetssäkring av korsningspunkter i bilnätverket stor betydelse.

psykiskt och fysiskt/socialt och privat/lek och lärande/tillhörighet och delaktighet/hälsa och trygghet/anpassade och offentliga miljöer

Största barriärerna för barn och unga

I en socialt sammanhållen stad träffar barn och ungdomar från olika sociala grupper varandra i det dagliga livet. De korsar varandras stråk och delar varandras vardagsliv. Bilfria eller bilsäkra stråk är viktiga för barn och ungas möjlighet att kunna öka sin självständiga rörelsefrihet, liksom en trygg kollektivtrafik. I stadsrummet behövs kontinuitet, sammanhängande stråk och bebyggelse för att underlätta barn och ungas rörelsefrihet i staden.

De bildominerade gatorna tenderar att skärma av stadens parker från omgivande bebyggelse. Rekreativvärden tenderar att minska i biltäta områden vilket innebär att även om stimulerande miljöer skapas kan de ej nyttjas till sin fulla potential. För barnens tillgänglighet i staden utgör också biltrafiken det största problemet. I centrala Göteborg finns få gatumiljöer som är helt trafiksäkra för barn och som dessutom leder fram till grönområden och skolor.

Engelbrektsгатans sträckning mellan Södra Vägen och Skånegatan upplevs idag som en barriär då trafiken är frekvent och håller höga hastigheter. Brist på starka tvärgående stråk för gång- och cykeltrafikanter bidrar till att gatan upplevs som en barriär, för såväl vuxna som för barn och ungdomar. Buller och luftföroreningar förekommer i området vilket speciellt har negativ inverkan på barn och unga. Sikten på parkeringarna och angöringsplatser i anslutning till denna del av Engelbrektsгатan är begränsade då det finns många funktioner som stör läsbarheten.

Området är komplext och rörigt i sin stadsbil med mycket liv och rörelse från människor och trafik. Stundtals kan det vara svårt att lokalisera målpunkter likt verksamheter eller ytor avsedda för barn

och unga. Denna otydlighet skapar en svårighet i att nyttja områdets fulla potential och innehåll för barn och unga. Svårigheten i att orientera sig i det röriga stadsrummet och kontrasten mellan Heden och Engelbrektsгатans liv och rörelse kan även bidra till att Heden stundtals känns som en öde plats och motverkar barn och ungas rörelsefrihet.

Stråk för barn och unga

Heden är en viktig mötesplats för barn och unga i staden. Aktiviteterna är till stor del gratis, är tillgängliga och riktar sig till unga och barn. Denna del av Engelbrektsгатan har möjlighet att främja barns möte i stadsrummet, på trottoar som såväl i anslutning till planområdet.

Natur och grönska bidrar till att skapa roliga och utvecklande miljöer för barn. Grönska är viktigt för barns välmående och det är då dessutom roligare att röra sig i området. Engelbrektsгатan färgas idag av den grönska som närvarar i brynet mot Heden och bildar en grön stadsbild.

Längs med norra delen av parkeringen norr om Engelbrektsгатan finns en asfalterad gångväg. Här kan barn lära sig att cykla tryggt och avskärmat. Gångvägen upplevs som anonym och nyttjas inte till stor utsträckning av allmänheten. Vid gångvägen ligger i direkt anslutning parkeringen som utgör en komplex och trafikfarlig miljö för barn och unga att vistas i.

Platser för barn och unga

Korsningarna vid Södra Vägen och Sten Sturegatan är komplexa med många olika trafikslag. Även cykeltrafikanter håller här hög hastighet. Vid övergångsstället Sten Sturegatan är signalfaserna för fotgängare kort. Förskolegrupperna hinner oftast inte att gå över då de ska korsa Engelbrektskatan.

Utformningen av hållplatslägen och zoner där flera trafikslag möts är viktiga utifrån aspekten trygghet och säkerhet. Om många trafikslag möts i en och samma punkt är det viktigt att det finns en tydlighet i stadsrummet. Även om det till synes verkar enkelt för ett barn eller ungdom att korsa en cykelbana kan konflikter uppstå då många cyklister cyklar i hög hastighet. Vid placering av hållplatser är det viktigt att förstå interaktionen mellan de som uppehåller sig där i samband med de som rör sig där. Detta gäller även för korsningar där flera trafikslag möts.

Trygghet för barn och unga

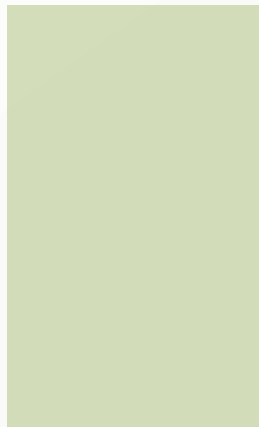
När så många unga samlas på samma områden medföljer en del utmaningar och problem, särskilt ur en trygghetsaspekt. En stor mängd unga på en liten yta kan skapa konflikter. Samlingen av unga gör att det många gånger blir attraktiva platser för exempelvis narkotikaförsäljning, skadegörelse eller uppgörelser. Det ställer krav på trygghets- och säkerhetsarbetet från skolorna, och skapar utmaningar i att engagera ungdomarna i aktivitet som kan ersätta brottsrelaterad verksamhet. Boende längs med Engelbrektskatan som nyttjar Heden har påtalat att det ibland kan kännas olustigt och otryggt att passera grupper av ungdomar som samlas i anslutning till gatan och på Heden, speciellt kvällstid. Dock främjar Heden föreningsliv och aktivitet för unga där staden förvaltar näridrottsplatsen på Heden.



Förskolegrupp på väg genom Gamla Allén.

Sammanfattning

- » Heden är en målpunkt för alla åldrar. Engelbrekts-gatan möjliggör inte en trygg tillvaro för unga eller barn när de är på väg till Heden.
- » Öppenheten på Heden kan tolkas som tom och öde vilket kan begränsa barn och ungas rörelsefrihet då platsen upplevs som osäker.
- » Grönskan i området utgör viktiga rumsliga element för barn och unga.
- » Denna del av Engelbrekts-gatan är idag en barriär, speciellt för barn och unga då de är extra utsatta för trafikmiljöns effekter.
- » Denna del av Engelbrekts-gatan och buller från trafi-ken påverkar närområdet negativt och influerar barn och ungas vistelseplatser negativt på Heden.
- » Parkeringen norr om Engelbrekts-gatan vid kors-ningen Södra Vägen är en barriär och utgör ett hinder för barn att korsa till Heden, dels då parkeringen är frekvent trafikerad, dels då trafiksituationen med dålig sikt kan vara svår att bedöma för barn och unga.
- » Längs med Engelbrekts-gatan finns intressanta mål-punkter för unga såsom restauranger och verksam-heter. Idag begränsas de i stadsrummet på grund av frånvaron av säkra korsningar.
- » Längs med Heden parkering Engelbrektgatans norra del finns ett viktigt stråk där barn lär sig cykla.
- » Tydlighet och läsbarhet i stadsrummet är extra viktigt för barn och unga, speciellt där många trafikslag möts.
- » Ansamling av unga kan ibland skapa en känsla av otrygghet för utomstående i området.



Kollage av bilder som berör temat hälsa och säkerhet.



Temakarta för säkerhet och hälsa.

Åtgärder



Engelbrektsgatans framtida utveckling

Bakgrund

Inventeringsfasen lyfter utifrån olika infallsvinklar styrkor och svagheter som gatan med närområde har och upplevs ha. Även förslag till förändringar av gatan, men också hot mot, en kommande utbyggnad och omdaning av gatan lyfts fram på sina håll i dialogerna. Dialogerna är genomförda i olika former och med olika grupper som är involverade i arbetet eller som påverkas av gatans utformning. Men trots det är svaren på frågorna som ställts och utkomsten av dialogerna väldigt samstämmiga.

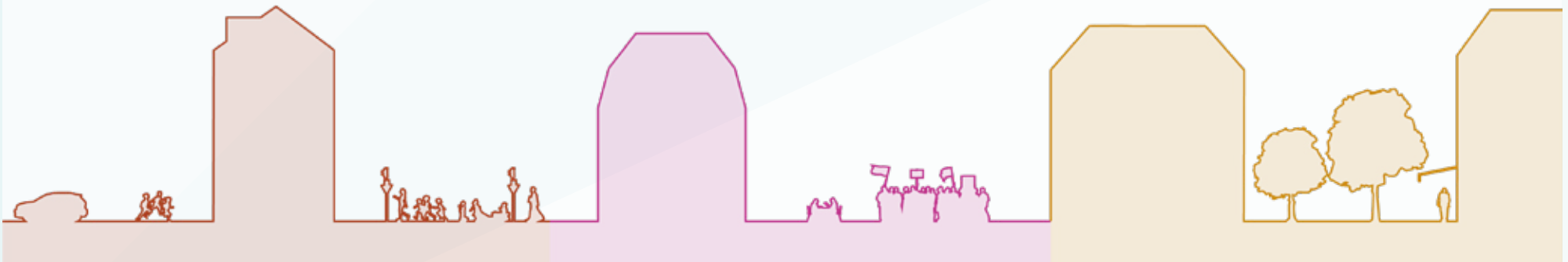
Resultatet av inventeringen har här bakats samman och sorterats i teman som lyfter de viktigaste och mest återkommande synpunkterna. För varje punkt föreslås sedan en åtgärd, som kan vara mer eller mindre konkret. Det viktiga här är urvalet av frågor att jobba vidare, och att dessa tas om hand på ett eller annat sätt i det förslag till ny utformning av Engelbrektsgatan med näromgivning som föreslås och prövas vidare i detaljplan. Med utgångspunkt från dessa punkter, respektive utifrån de diskussioner och övningar som har genomförts i projektgruppen, har även en vision för gatan tagits fram. Visionen tillsammans med åtgärdsplanen kan sedan ligga till grund för de avvägningar som behöver göras mellan olika alternativa utformningar av gatan.

Gatans roll

- » *Utforma gatan med en disposition och fördelning mellan transportzoner för bil och spårvagn respektive fotgängarzoner och möblerings-/trädzoner så att gatan kan utvecklas till en vacker stadsgata som till gestaltning, rum och skala inordnar sig i och stärker stadsbilden.*
- » *Ta vara på och lyfta fram de kvaliteter som finns på Heden för till exempel lek och rekreation, genom att säkerställa bra kopplingar mot Heden utan visuella barriärer.*
- » *Ge plats för tydliga entrézoner till stenstadens kvarter som inte är i konflikt med gångstråket.*
- » *Lyft fram parken vid Hotell Liseberg Heden till sin fulla potential i stadsrummet.*

Vistelsekvaliteter

- » *Utforma gatan med tydliga, överblickbara och sammanhängande zoner, disponerade och gestaltade så att starka rumsliga värden kan utvecklas och därmed en trivsamt miljö för vistelse.*
- » *Utforma gatan så att erforderligt utrymme finns för möblering, uteserveringar, sekundära sitttytor samt grönska.*
- » *Skapa möjlighet till en kvalitativ brynzon längs norra sidan och minska intrånget i parken.*
- » *Skapa goda förutsättningar för att träd längs med gatan kan växa sig stora.*
- » *Utforma gatan så att biltrafiken får låga hastigheter och inte skapar upplevelsen av otrygga och bullriga kringtytor för fotgängare och cyklisterna.*



Rörelsekvaiteter

- » Utforma gatan så att det är lätt att läsa dess funktion och orientera sig.
- » Skapa sammanhängande, väl tilltagna, trygga gångtor längs med båda sidor av gatan.
- » Skapa ett sammanhängande cykelstråk längs med gatan med goda siktlinjer och tydliga anslutningar till övriga cykelnätet.
- » Dela in gatan i tydliga zoner som hänger samman längs hela gatan.
- »

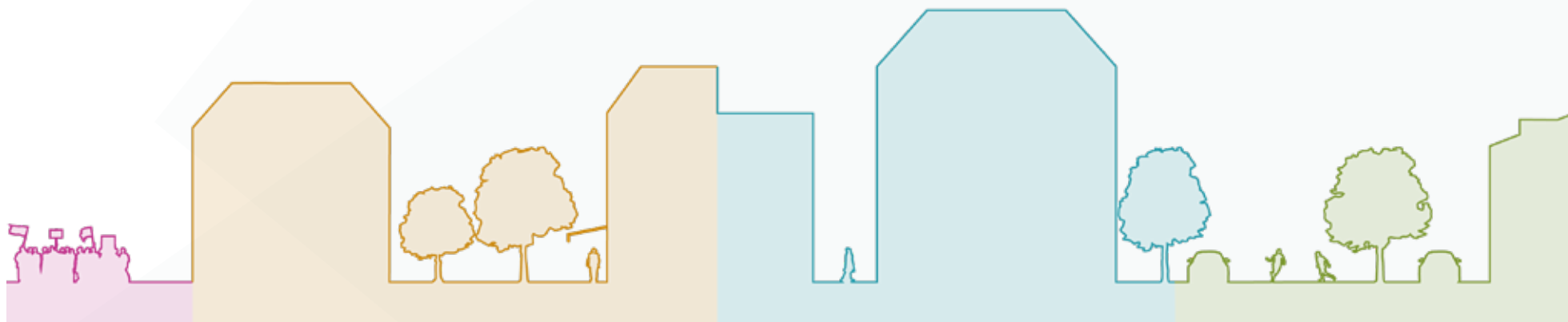
Överbrygga barriärer

- » Skapa fler och tydligare passager över gatan som kopplar ihop tvärstråk och målpunkter.
- » Utforma och disponera gatan så att spårvägen och körfälten inte uppfattas som starka barriärer.
- » Utforma gatan så att biltrafiken får låga hastigheter och inte dominerar stadsmiljön.
- » Utforma parkeringsytor i tydliga, överblickbara zoner och så att stråk och passager inte skärs av.

Kulturmiljövärden

Åtgärder hämtade ur kulturmiljöutredningen.

- » Utforma en gemensam markbeläggning på trottoarer samt ett gemensamt grepp med ledningsstolpar, belysningsarmaturer och parkmöblering.
- » Återskapa en bredare trottoar, likt den som fanns här fram till 1960-talet, återskapas intill stenstadsfasaderna mellan Södra Vägen och Sten Sturegatan.
- » Plantera tätare och större lindar längs gatans norra sida (norr om körfälten) för att rumsligt rama in Heden.
- » Minimera gatans bredd, vilket kan åstadkommas genom ett gemensamt körfält för bil och spårvagn.
- » Tillför inga ytterligare barriärer ute i själva gatan, såsom staket intill spårområdet.
- » Utforma ett spår/spår område som är inpassat i omgivande markbeläggning för att minimera förändrad karaktär. Gräs eller grus mellan spåren är olämpligt.





Konsekvenser



Utvärdering

Metod

Denna SKA/BKA-rapport har tagits fram löpande parallellt med processen att föreslå en ny utformning och gestaltning för Engelbrekts-gatan. Analysarbetet har löpande gett insikt till bearbetningen av förslaget samtidigt som processen och utkomsten av arbetet har kunnat dokumenteras. I arbetet med SKA/BKA-verktyget ingår att följa upp och utvärdera arbetet genom att beskriva konsekvenserna av förslaget. Konsekvensbeskrivningen görs här utifrån åtgärdsför-slagens teman (Gatans roll, Vistelsekvaliteter, Rörelse-kvaliteter, Överbrygga barriärer) och satt i jämförelse med dagens utformning av gatan, dvs nuläget och bedöms utifrån verktygets fem begrepp (Sammanhållen stad, Samspel, Vardagsliv, Identitet, Hälsa och säkerhet). Därutöver lyfts även konsekvenser som är av särskild vikt för barn- och ungdomar i analysen.

Konsekvensbeskrivningen avser trafik- och utformningsförslaget som redovisas i detaljplanens illustrationsritning och som regleras i plankartan och beskrivs i planbeskrivningen samt i det till planen hörande gestaltningsprogrammet. En del av de studerade ytorna ligger utanför planområdet, men utgör en helhet med det upprustade gaturummet och tas därför med i konsekvensbeskrivningen. Bearbetning av förslaget kan komma att ske efter samrådet och vid behov konsekvensbeskrivas på nytt inför granskning och antagande av detaljplanen.

Sammanfattning

Den samlade bedömningen utifrån konsekvensanalysen är att gatan med föreslagna åtgärder förbättrar de sociala aspekterna och miljön för barn och ungdomar i stor omfattning jämfört med nuvarande utformning. Särskilt stor förbättring kan ses utifrån begreppet Sammanhållen stad genom att gatan går från att vara en idag ganska rörig gata med stor dominans av bilen i stadsrummet till att bli en gata med minskad barriärverkan och en balanserad stadsbild med större prioritet på fotgängare och cyklister. Gatan får en utformning som bättre kopplas till sin omgivning och passar in i den centrala stadens stadsbild och funktioner.

En mer begränsad förbättring och därmed i vissa delar en möjlighet till ytterligare åtgärder, kan ses utifrån begreppet Samspel och Identitet. Ytor för möten och vistelse har utvecklats inom förslaget, men ytorna skulle behöva utvecklas vidare både till yta och utformning för att nå sitt fulla värde och potential för gatans roll i sitt sammanhang. T ex blir detta tydligt för den södra trottoaren som har breddats och bearbetats, men bredden är inte i alla lägen tillräcklig för att rymma generösa uteserveringar respektive mer välbehövliga planteringsytor mellan körbana och trottoar. Andra åtgärder att studera vidare kan vara markmaterialens betydelse för gatans karaktär, identitet och påverkan på kopplingar och stråk för fotgängare och cyklister, men också gatans identitet i staden.

För konsekvenser som är av särskild vikt för Barn och ungdomar blir förbättringarna stora främst vad gäller hur stråk kopplas samman och görs tydligt utformade och avläsbara i gaturummet, medan passager över gatan fortfarande kan förbättras med bland annat övergångsställen och upphöjda körbana vid alla passager.

Även om varje begrepp kan viktas olika och ses utifrån olika typer av åtgärder och konsekvenser, så kan det vara intressant att sammanställa plus och minus för varje begrepp. Både flest plus och minus återfinns inom begreppet Sammanhållen stad, medan för Vardagsliv är de positiva värdena flest i förhållande till de negativa värdena. För Hälsa och säkerhet är antalet negativa värden störst i relation till de positiva värdena, vilket också ger en indikation om att dessa frågor bör studeras vidare för att utreda om och vilka ytterligare åtgärder som kan vara möjliga.

Begrepp	Konsekvens +/-	+	-
Sammanhållen stad		30	11
Samspel		14	7
Vardagsliv		18	4
Identitet		14	8
Hälsa och säkerhet		10	7
Barn och ungdomar		16	4

Gatans roll

SAMMANHÅLLEN STAD	SAMSPEL	VARDAGSLIV	IDENTITET	HÄLSA OCH SÄKERHET	BARN OCH UNGA*
-------------------	---------	------------	-----------	--------------------	----------------

KONSEKVENNS +/-					
Gatans disposition och zoner					
Disposition av gatan med mittplacerad spårväg är en traditionell utformning som i ett Göteborgsperspektiv inordnar sig i staden på ett naturligt och funktionellt sätt och gör gatan till en del i en mer sammanhållen stadsdel och innerstad.	+				
Utformningen med en enkelsidig trädrad representerar Hedens tvärgator på samma sätt som Parkgatan norr om Heden och blir därmed naturligt underordnade Södra Vägen och Sten Sturegatan som med sina dubbla trädrader är entrégator som sträcker sig in mot centrumkärnan.	+			+	
När träden längs norra sidan av gatan, som planteras i en ny mer sammanhängande och tätare rad än dagens träd, vuxit sig stora, formas ett tydligt och vackert gaturum inramat mellan träden och södra sidans bostadsbebyggelse, vilket återkopplar till gatans historiska utformning samt ger gatan en ny stark identitet.	+			+	
Mindre träd och möbler placeras längs södra trottoarens gräns mot transportzonen och stärker därmed den södra trottoaren som fotgängarzon genom att bidra till trottoarens rumsliga inramning och skala i det större gaturummet.	+				B
Den friare vegetations- och vistelseytan mellan cykelbanan och parkeringsplatsen vid Heden formar en egen tydlig zon som ramar in gång- och cykelstråket längs gatans norra sida samtidigt som gatans möte med Heden och parkeringsplatsen gestaltas och avgränsas tydligt.	+	+			
Trafikzonerna för bil och spårvagn blir påtagliga i gaturummet då de alla placeras intill varandra, vilket minskar upplevelsen av tät innerstad i sitt centrala sammanhang och historiska skala.	-			-	
Upplevelsen av spårområdet som trafikzon och delvis tom yta kan upplevas starkare om spåren ej trafikeras frekvent samt om ytorna utformas med övervägande del asfalt.	-			-	
Närheten till Heden					
Förbättrade kopplingar vid Södra Vägen och Sten Sturegatan respektive nya kopplingar över gatan i anslutning till Wadmansgatan och Hedåsgatan, bl a hastighetsdämpande refuger, skapar bättre och trygga kopplingar för både fotgängare och cyklister att ta sig över gatan i båda riktningar och möjligheten att nå Heden.	+	+	+	+	B
Separata passager över parkeringsplatsen norr om gatan gör det både enklare och säkrare att ta sig mellan bilarna till Heden samtidigt som den visuella kopplingen mellan gatan och Heden stärks och det blir lättare att orientera sig i området.	+	+	+	+	B
Genom avskiljande markbeläggning vid passager och kopplingar förstärks funktionen och synligheten i gaturummet, vilket både ger gatan en vackrare utformning och gör gaturummet lättare att förstå och röra sig i.	+			+	+
Vegetations- och vistelseytan mellan cykelbanan och parkeringsplatsen vid Heden innehåller kvalitéer som stärker lek och vistelse, vilket är positivt för barn och unga i stadsrummet samtidigt som kopplingen till Heden stärks.	+	+		+	+
Avsaknaden av övergångsställen och tydligt markerade passager i själva körbanorna begränsar upplevelsen av trygghet och prioritet för fotgängare framför bilister, särskilt för barn och ungas rörelsefrihet i stadsrummet och deras möjlighet att ta sig till och från bl a Heden som är av stort värde för lek och rekreation.	-	-			-
Entrézon					
Genom att trottoaren längs södra sidan har breddats, förbättras möjligheten till vistelse och plats för uteserveringar samt gångflöden, som inte hamnar i konflikt med varandra.	+	+	+		
Genom förslagens bredare och tydligare entrézon, med ny och sammanhängande markbeläggning, framhävs stenstadens entréer och återskapar i en mindre omfattning den historiska utformningen med förträdgårdar som gav en viss distans mellan gatans transportzon och fasaderna.	+			+	
En större breddning av trottoaren och entrézonerna hade ytterligare förstärkt möjligheten till både vistelse, verksamheter och möjligheten till gångflöden, samtidigt som gröna förträdgårdar i viss mån hade kunnat återskapas.	-	-			
Parken vid Hotell Liseberg Heden					
Med ett sammanhängande gång- och cykelstråk intill parken förbättras tillgängligheten till parken samtidigt som gränsen mellan gatan och parken blir tydligare och längre in i parken, där merparten av befintliga träd står, vilket får parken att tydligt framträda i stadsrummet och bidra med sin fulla potential som plats för möten och värde som grönska och rumsskapande element.	+			+	B
Återvinningsstationen mellan gatan och parken flyttas till nytt läge, vilket ytterligare bidrar till att parken kommer fram och synliggörs i gaturummet.	+			+	

Vistelsekvaliteter

	SAMMANHÅLLEN STAD	SAMSPEL	VARDAGSLIV	IDENTITET	HÄLSA OCH SÄKERHET	BARN OCH UNGA*
KONSEKVENNS +/-						
Gatans olika zoner						
Genom att zoner för fotgängare och cyklister samlas och tydligt avgränsas genom växtlighet och möblering samt markutformning, mot gatans transportzon och parkeringsytor, stärks gatans rumsliga värden och kvalitet för vistelse och lek.	+	+			+	B
Nya och förbättrade passager över både gatan och parkeringsytan vid Heden skapar en tydlighet i vart rum för vistelse finns och hur de hänger ihop i stadsmiljön.	+	+				B
Genom vegetations- och vistelseytan mellan cykelbanan och parkeringsplatsen vid Heden, tillförs ett nytt inslag i gaturummet som tillför stora vistelse- och trivselsvärden längs gatan och i området som helhet.		+		+		
Genom trottoarens breddning i söder tillförs en förbättrad möjlighet för vistelse och verksamheter, exempelvis längs kvarterens bottenvåningar.		+	+			
Det finns en risk för att stadsrummet domineras av trafik då dessa zoner ligger samlat och utformas i huvudsak av samma markmaterial, vilket påverkar upplevelse kvaliteten i stadsrummet.	-			-		
Genom att biltrafiken och spårvägen ligger placerad i direkt anslutning till den södra trottoaren utan en tydlig inramning av t ex trädrad eller planteringar, påverkas vistelsekvaliteten påtagligt av bl a buller och närheten till fordonen.						
Med spårömrådets placering i mitten av gatan mellan körfälten, skapas en yta som är svår att nyttja för vistelse i perioder när spåren inte trafikeras.						
Ytor för möblering, uteserveringar, sekundära sittytor samt grönska						
Breddningen av trottoaren i söder och tillkomsten av vegetations- och vistelseytan mellan cykelbanan och parkeringsplatsen vid Heden skapar förutsättningar för möblering, uteserveringar och grönska vilket ger vistelsekvaliteter och bättre möjligheter till möten och verksamheter.		+	+	+		
Med en större breddning av trottoaren hade förutsättningar för vistelsekvaliteter och ett rikare innehåll på södra sidan kunnat skapas, t ex större uteserveringar.		-		-		
Mötet med Heden/Hedens parkering respektive parken vid Hotell Liseberg Heden						
Genom gatans nya disposition skapas utrymme för en vegetations- och vistelseyta mellan cykelbanan och parkeringsplatsen vid Heden, som tillför värden i form av en grönare stadsmiljö, en mer varierad och vackrare gatumiljö samt förutsättningar för mer socialt liv längs gatan.		+		+		B
Med tillkommande funktioner i gatan i form av bl a spårväg och cykelbana breddas gatan och gör visst fysiskt intrång i parken vid Hotell Liseberg Heden. Men den del av parken som tagits i anspråk skapar genom nya och förbättrade gång och cykelytor bättre tillgänglighet till parken och ger en tydligare inramning av parkens kvalitativa ytor.	+	+	+	+		
För vegetations- och vistelseytan mellan cykelbanan och parkeringsplatsen vid Heden bedöms utrymmet för vistelse och lek vara god. Ytan skapar en visuell och mental koppling till Heden med plats för lek, aktivitet och vila.		+		+		B
Träd längs gatan						
Genom en ny, bredare och bättre underbyggd planteringsbädd skapas goda förutsättningar för att den föreslagna trädraden kan växa sig stor och hårdig över tid och bidra med såväl starka rumsliga som miljöförbättrande värden.				+	+	
Hastigheter						
Nya refuger vid passager och korsningar, som kröker körbanorna, bidrar till lägre hastigheter och därmed mindre påverkan i form av bl a buller på omgivande vistelseytor.	+		+		+	B
Då trafikzonen med körfält och spårväg läggs samlat i direkt anslutning till trottoaren i söder finns en risk för att miljön blir och upplevs mer bullrig och störd av trafiken.	-				-	

Rörelsekvaliteter

	SAMMANHÅLLEN STAD	SAMSPEL	VARDAGSLIV	IDENTITET	HÄLSA OCH SÄKERHET	BARN OCH UNGA*
KONSEKVENNS +/-						
Funktion och orienterbarhet						
Genom en tydlig indelning av gatan i zoner och färre bilkörfält samt tydliga passager skapas ett lättläst och mindre fragmenterat stadsrum vilket gör det lättare att förstå och orientera sig i, vilket särskilt gynnar barn och ungdomar.	+		+			B
Gångytor						
Tillkomsten av nya gångytor längs hela gatan som kopplas ihop med de existerande gångstråken skapar ett sammanhängande gångnät, vilket gör det lättare och tryggare att ta sig till och från området och längs med gatan, vilket särskilt gynnar barn och ungdomar samt personer med nedsatt rörelseförmåga.	+		+			B
Genom nya och förbättrade passager över gatan kopplas gångytorna bättre ihop till ett sammanhängande gångnät vilket gör det lättare och tryggare för gående att rör sig igenom och inom området. Även genom att gestalta stråk och passager i material skilt från trafikzonen stärks upplevelsen av sammanhängande och trygga gångytor.	+		+			
Genom ännu tydligare passager och korsningar med t ex övergångsställen, upphöjda och bredare passager och avvikande markmaterial i körbanorna, hade gång- och cykeltrafikanter, i synnerhet barn och ungdomar, blivit ännu mer prioriterade i gaturummet. Större grupper med människor, vid t ex event, men även förskolegrupper i området som dagligen vistas här hade även fått stor fördel av bredare övergångsställen.	-		-		-	B
Cykelstråk						
Tillkomsten av en ny cykelbana längs norra sidan av gatan som kopplas ihop med de existerande cykelstråken skapar ett sammanhängande cykelnät som gör det lättare för både cyklister och personer med nedsatt rörelseförmåga (som t ex använder mindre elfordon) att ta sig till och från området och längs med gatan.	+		+			
Genom nya och förbättrade passager över gatan kopplas cykelbanorna bättre ihop till ett sammanhängande cykelnät vilket stärker gatan som en del i en sammanhängande innerstad och förbättrar möjligheterna för t ex kringboende att cykla istället för att ta bilen.	+		+			
Befintlig gångbana norr om parkeringen nämns i SKA/BKA som en viktig yta där barn lär sig cykla.	+	+				B
Sammanhängande zoner						
Sammanhängande zoner för transport, gång- och cykel samt vistelse har skapats i förslaget och särskiljs med hjälp av olika material som tydliggör dess roll i stadsrummet, vilket förbättrar både möjligheten att förstå hur man ska röra sig igenom området och förbättrar framkomligheten, särskilt för fotgängare och cyklister och i synnerhet barn och ungdomar. Tydliga zoner och möten mellan zoner minskar också risken för otydliga trafiksituationer som kan leda till olyckor.	+		+		+	B

Överbrygga barriärer

SAMMANHÅLLEN STAD	SAMSPEL	VARDAGSLIV	IDENTITET	HÄLSA OCH SÄKERHET	BARN OCH UNGA*
-------------------	---------	------------	-----------	--------------------	----------------

KONSEKVENNS +/-					
Passager över gatan					
Med nya passager och förstärkning av befintliga korsningar kopplas gatans båda sidor samman vilket minskar trafikzonens barriärverkan, vilket är av stort värde både för möjligheten att röra sig igenom området som inom områdets olika målpunkter.	+		+		
Med fler övergångsställen, vilket ger företräde för gående, hade barriärverkan minskats i större omfattning, vilket särskilt hade gynnat det lokala stadslivet inom området och gjort det lättare för barn och ungdomar att ta sig över gatan och känna sig trygga.	-	-	-	-	B
Spårvägen och körfälten					
Genom att inte placera staket mellan spåren undviks en stark barriärverkan.	+	+			
Genom att all trafik placeras samlad i mitten av gatan, blir barriäreffekten stor, både till upplevelse och till möjligheten att korsa gatan och spårvägen på andra ställen än vid passagerna. Effekten kan påverka upplevelsen av gatan som ett sammanhängande stadsrum i en innerstadsmiljö och begränsa det lokala livet/rörligheten inom området.	-	-	-	-	
Då markmaterialet i transportzonen är den samma för både körbana och spårrområde upplevs effekten av en trafikbarriär starkare.	-	-		-	
Genom spårvägens tillkomst i mitten av gatan försämras möjligheten för korsande fordonsrörelse, t ex vänstersvängar ut från parkeringsplatsen vid Heden, vilket kommer stärka upplevelsen av barriär även för bilister samt bidra till att omgivande gatunät belastas hårdare.	-		-	-	
Hastigheter och trafikens påverkan på stadsmiljön					
Nya refuger vid passager och korsningar, som kröker körbanorna, bidrar till lägre hastigheter samtidigt som refugerna skapar en säkrare gatumiljö med ökad upplevelse av trygghet vid passager.	+		+	+	B
Trottoaren i söder ligger, utan några större avgränsande åtgärder, i direkt anslutning till transportzonen vilket kan göra att gatan ifrån detta läge tolkas som en bildominerad stadsmiljö. Gång- och cykelbana längs norra sidan av gatan ligger, i jämförelse, ej i direkt anslutning till transportzonen, rumsligt avgränsad av den nya trädraden och angränsande till vegetations- och vistelsezonen. Ifrån detta läge har gatan bättre förutsättningar för att inte tolkas som en bildominerad gata.		-		-	
Det breda öppna gaturummet med trafikzonen sammanhängande i mitten kan uppmuntra till höga hastigheter. Ytterligare hastighetsdämpande åtgärder vid passagerna, t ex upphöjda övergångsställen, och mellan passagerna, t ex i markmaterial, hade kunnat dämpa hastigheterna mer vilket skulle minska buller och upplevelsen av gatan som transportzon samt bidra till en säkrare miljö för oskyddade trafikanter och fotgängare, särskilt barn och ungdomar.				-	B
Parkeringsytor					
Genom att dagens stora parkeringsyta vid Heden görs mindre och tydligare avgränsad, blir dess påverkan på stadsbilden mindre påtaglig och situationen för fotgängare och cyklister i området lättare att överblicka och orientera sig i.	+		+		
Genom tydliga gångpassager över parkeringsytorna kopplade till omgivande gångstråk, blir det lättare och säkrare för fotgängare att ta sig till och från sin bil eller passera över parkeringsytan för att ta sig till och från Heden.	+		+	+	
Genom att passager och stråk utföras i ett annat material än parkeringsytan, skapas en tydlighet och hierarki i stadsrummet, vilket är särskilt viktigt för barn och unga om de korsar parkeringen, med eller utan vuxens sällskap. Annat material uppmärksammar även bilister på passagerna och kan verka hastighetsdämpande.			+	+	B
Kantstensparkering och angörings-/lastzoner längs gatan är lätt överblickbara och tydligt inramade vilket bidrar till upplevelsen av ett mer ordnat och vackert stadsrum som är lätt att orientera sig i.	+			+	



Göteborgs
Stad

GÖTEBORGS STAD

www.goteborg.se
031-365 00 00